

feria y fiestas 2015 del 23 al 27 de julio



Diseño e impresión: Gui@neTT Diseños - www.guianett.com



Informática Cifuentes
 Servicio técnico propio

ASUS SONY Packard Bell COMPAQ SAMSUNG

Venta y reparación de **equipos , periféricos** de todas las marcas

acer DELL TOSHIBA hp IBM

Venta de equipos y periféricos
 Todo tipo de material informático: ordenadores, servidores, periféricos, componentes, consumibles, cables...

Redes
 Le asesoramos y le ofrecemos soluciones de red ajustadas a sus necesidades.

Almadén
 Pz. de la Constitución, 2
 13400 Almadén (C. Real)
 Tfno./ Fax: 926 710 153

Servicio técnico
 Configuración y reparaciones de equipos informáticos en nuestras instalaciones o in situ dependiendo de cada caso.

Mantenimiento
 Mantenimiento integral de equipos ante cualquier incidencia incluyendo su sustitución y recuperación de datos.

Cabeza del Buey
 Huerta de la Orden, 16
 06600 Cabeza del Buey (Badajoz)
 Tfno./Fax: 924 632 214

Implantación de software
 Instalación, venta y soporte de programas informáticos para la gestión de hoteles, terminales táctiles, valnearios...

Venta de mobiliario de oficina
 Amplio catálogo en mobiliario de oficina para componer el espacio de trabajo adecuado.



Saluda



*Su Majestad el Rey de España
 Don Felipe VI
 Su Majestad la Reina de España
 Doña Letizia*

Un cordial saludo para la Corporación Municipal y los vecinos de Almadén.

Con mucho afecto,

V. ely R

Verónica R

Regalos
 Decoración
 Complementos

El baúl



Plaza de la Constitución, 2 - 13400 Almadén (C.Real) - Tfno./Fax: 926 710 153
 Huerta de la Orden, 16 - 06600 Cabeza del Buey (Badajoz) - Tfno./Fax: 924 632 214



Saluda

Emiliano García-Page Sánchez

Presidente de Castilla-La Mancha

Queridos vecinos:

Es para mí un orgullo poder dirigirme a vosotros como Presidente de Castilla-La Mancha con motivo de las Fiestas en honor a vuestro patrón, San Pantaleón, días de alegría y también de devoción, a la que me uno con todos en un sentir especial.

Nuestras tradiciones son nuestras raíces. Y además de sentirlas como propias, debemos seguir potenciándolas y promocionándolas entre todos como señas de identidad como castellano-manchegos. Para avanzar hacia un futuro juntos y unidos, debemos conocer nuestra historia y qué mejor que nuestras tradiciones populares para ello.

Durante estos días de verano son muchos los municipios que celebran sus fiestas patronales. Las celebraciones de Almadén en su Feria y Fiestas son un claro exponente de la importancia de la constancia y el tesón que todos sus vecinos ponéis año tras año.

Son días de alegría y diversión, en los que aparcamos las ocupaciones diarias. Os animo a que disfrutéis y participéis de los diferentes actos religiosos y populares, bailes y actividades culturales y deportivas que completan el programa de festejos.

En estos días, Castilla-La Mancha ha comenzado una nueva etapa. Y la misma ha sido posible gracias a la voluntad democrática de los ciudadanos para que ahora sea el presidente de todos y para todos.

Ese espíritu, el de unión y consenso, debe ser siempre el que nos guíe en todas las metas que nos pongamos con pueblo. Es firme mi voluntad de dirigir nuestra tierra hacia el progreso y el bienestar. Me voy a dejar la piel en ello, que nadie tenga duda.

Os invito a que disfrutéis de las fiestas con gozo y alegría, con vuestras familias, amigos y allegados, porque para eso mismo son estos días.

Os envío un cordial saludo.

Felices Fiestas.



Saluda

Fernando Rodrigo

Subdelegado del Gobierno de España en Ciudad Real

Un año más me dirijo a todos los vecinos de Almadén para deseáros unos días llenos de momentos únicos en la celebración de las Fiestas patronales en honor a San Pantaleón.

Unos días de convivencia y emociones sin olvidarse de las creencias y el sentir más profundo de las personas. Mi deseo es que disfrutéis de esta fiesta y que a lo largo de todo el año intentemos igualar esos sentimientos para que todos aprendamos a convivir en una sociedad más justa, segura y libre para que nadie se sienta extraño en nuestra tierra.

Aprovecho la oportunidad para recordar la celebración del IV centenario de la publicación de la II Parte de El Quijote, tan ligado a vuestra tierra, siendo esta una ocasión excepcional para promover la cultura, historia, folclore, costumbres, gastronomía y lenguaje que nos caracterizan.

Sois una tierra que atesora una enorme riqueza cultural, gastronómica, turística o patrimonial y que está a la altura de las mejores, contribuyamos de esta manera a que la marca Castilla-La Mancha, y con ello la marca España, sean reconocidas internacionalmente, llevando con orgullo el nombre del ingenioso hidalgo Don Quijote.

Haced que vuestras fiestas se conozcan en todo el país e incluso internacionalmente.

Vayan, pues, para esos días, mis mejores deseos.



Saluda

José Manuel Caballero Serrano

Presidente de la Excma. Diputación de Ciudad Real

A instancias del Ayuntamiento de Almadén me dirijo a vosotros por primera vez con motivo de las fiestas patronales de vuestro pueblo, que honra a San Pantaleón. Aunque vivimos tiempos complicados, es necesario conservar las costumbres y tradiciones porque contribuyen a generar una mayor cohesión social en la comunidad. Os invito por ello a que participéis en las actividades que os proponen en el programa de festejos que hojeáis en estos momentos.

Asumo con compromiso responsabilidades de Gobierno en la Diputación de Ciudad Real consciente de que se trata de una institución que ha de trabajar con ahínco por la provincia, por todos sus pueblos y ciudadanos. Sólo desde esa posición seremos capaces de mantener e impulsar más, si cabe, el cometido de la Corporación, a la que me pongo al frente con la cercanía, la honestidad y la transparencia como principales ejes de la gestión que acometemos en esta nueva etapa.

Nuestra acción política no olvida las necesidades de los ayuntamientos y de sus administrados. Está al lado de quien más lo necesita y contribuye, siempre que es posible, a crear riqueza y fijar población en nuestros pueblos y ciudades. La Diputación es y será buque insignia apoyando causas solidarias y a los colectivos más desfavorecidos.

También figura entre las prioridades del Equipo de Gobierno poner en marcha más planes de empleo y atender situaciones de emergencia, como las derivadas de la lamentablemente llamada pobreza energética. Seguiremos apostando por la dinamización del tejido empresarial y permaneceremos alerta para aprovechar todas las sinergias que se generan en el ámbito sociopolítico, en el que entiendo debe prevalecer la atención precisa y eficaz a los municipios y sus vecinos fomentando la participación ciudadana.

Gestionamos con responsabilidad, seriedad y rigor, para que la vida en nuestra provincia sea lo más igualitaria para todos y se corrijan las situaciones de desequilibrio social.

Disfrutad de vuestras fiestas con la plena seguridad de que en la Diputación provincial nos importan vuestros problemas y trabajamos para solucionarlos.



Saluda

Siro Ramiro Nieto

Alcalde-Presidente del Excmo. Ayuntamiento de Almadén

Querid@ y estimad@ vecin@:

Es para mí un enorme honor dirigirme a ti como Alcalde-Presidente de nuestro Ayuntamiento, con motivo de la presentación de nuestro Programa de Feria y Fiestas 2015.

Un programa que ha sido elaborado con la mayor de las ilusiones y la mejor de las intenciones. Señalo estas dos cuestiones ya que el tiempo que hemos tenido para su elaboración ha sido muy corto, pues ha tenido que ser en apenas un mes, cuando y empezando desde cero, hemos podido confeccionarlo.

Por ello, quiero en primer lugar, resaltar la colaboración de un amplio número de colectivos, asociaciones y personas en particular, que de manera totalmente voluntaria nos han ayudado a preparar un programa, donde tienen cabida todo tipo de actividades y acontecimientos, con el único fin de poder atender y satisfacer las demandas de todos l@s ciudadan@s de nuestro pueblo.

Por lo tanto, permíteme dar las gracias a tod@s l@s que han colaborado para que este programa que tienes en tus manos sea hoy una realidad con motivo de la celebración de nuestras Ferias y Fiestas en honor a nuestro patrón, San Pantaleón.

En este primer saluda de presentación, en el que me dirijo a tod@s mis paisan@s, no quiero dejar pasar la ocasión para darles una vez más las gracias por la grandísima responsabilidad que me han encomendado como Alcalde para los próximos cuatro años.

Nuestro pueblo inicia una nueva etapa en la que soy consciente que hay muchos asuntos que abordar y en los que lo urgente por realizar no puede hacernos perder ni un minuto en resolver los importantes problemas que padecemos y a los que como Alcalde, estamos desde el primer día, buscando la mejor de las soluciones.

El enorme problema del desempleo y por lo tanto la disminución del mismo, la falta de servicios y profesionales en la atención sanitaria, la mejora de la educación de nuestros niñ@s y jóvenes, unos servicios sociales que mejoren la calidad de vida de los que l@s necesitan, pero también la puesta en valor de nuestro patrimonio, la necesidad de organizar actividades culturales, deportivas, etc, etc, y otras muchas cuestiones son nuestro caballo de batalla para recuperar la calidad de vida que nos merecemos como pueblo y ciudadan@s.

Pero estos días son para disfrutarlos, en el reencuentro con familiares y amig@s que nos visitan y compartir con tod@s esos momentos de felicidad que tanto necesitamos. Somos gente hospitalaria que recibe con los brazos abiertos y la mejor de las sonrisas a esos seres queridos que nos visitan en estos días.

Por todo ello, te pido que dejes a un lado los problemas y preocupaciones para vivir nuestra Feria y Fiestas como te mereces y nos merecemos tod@s y de esa manera, participando en las mismas, recuperar lo orgullosos que hemos estado siempre de la celebración de este momento tan importante para nuestro pueblo.

Recibe un cordial y afectuoso saludo de tu alcalde, Siro Ramiro Nieto.



Saluda

Mª Milagros Simancas Ruiz

Concejala de Festejos del Excmo. Ayuntamiento de Almadén

Me satisface saludaros a cada un@ de vosotr@s en este mi primer año al frente de la Concejalía de Festejos del Ayuntamiento de Almadén,

La difícil situación económica que atravesamos provoca que los responsables municipales seamos ingeniosos y audaces en la gestión municipal, evitando asumir gastos innecesarios para poder destinar más dinero a políticas más importantes para nuestro pueblo como el bienestar social, infancia... de tod@s ciudadan@s.

Sin embargo, en la tarea de hacer más con menos que hemos asumido en esta concejalía, hemos conseguido presentar un humilde programa envolviendo a vecinos y visitantes en un inigualable ambiente.

De todo corazón agradecer la colaboración de todas las personas y mi mejor deseo para que paséis unos días entrañables que os haga vivir momentos especiales en compañía de vuestros familiares y amigos.

¡FELICES FIESTAS!



Alcaldía Presidencia

D. Siro Ramiro Nieto

Junta de Gobierno Local y Tenientes de Alcalde

1. D. Miguel Ángel Romero Campos
2. Dª. María del Carmen Montes Pizarro
3. Dª. María Manuela Casado Rubio
4. D. Gregorio Solanilla Nieto

Delegaciones de Alcaldía

- **D. Miguel Ángel Romero Campos**
Promoción empresarial, urbanismo, comercio, turismo, patrimonio, obras, servicios, tráfico
- **Dª. María del Carmen Montes Pizarro**
Educación, Infancia y cultura
- **Dª. María Manuela Casado Rubio**
Sanidad, asuntos sociales, mayores, familia, discapacidad, consumo y mercado municipal
- **D. Gregorio Solanilla Nieto**
Empleo formación, régimen interno, hacienda, nuevas tecnologías y comunicación
- **D. José Manuel Parralejo Milara**
Deportes, juventud y medio ambiente
- **Dª. María Milagros Simancas Ruiz**
Festejos, igualdad y participación ciudadana



D. Siro Ramiro Nieto
D. Miguel Ángel Romero Campos
Dª. María del Carmen Montes Pizarro
Dª. María Manuela Casado Rubio
D. Gregorio Solanilla Nieto
D. José Manuel Parralejo Milara
Dª. María Milagros Simancas Ruiz



D. Carlos Jesús Rivas Sánchez
D. José Rodríguez Puerto
Dª. Eva María García Noguero
D. Lorenzo Sánchez Merchán



D. Alfonso Antonio Bejarano Franco
D. Antonio Fernández Rodríguez



Actividades
 Geología e Hidrogeología
 Perforaciones
 Estudios Geotécnicos
 Ingeniería e Instalaciones
 Construcción y Rehabilitación
 Topografía

Situación
 Plaza de la Constitución, 11
 13400 Almadén (Ciudad Real)
 Tfno./Fax: 926 71 23 15
 Móvil: 657 80 75 57 / 669 41 69 15



ÁNGEL FERNÁNDEZ LÓPEZ

Particular: 926 713 055 - 664 390 481
 Taller: 926 710 579 - 676 573 376



Tapicería

Carpintería y reparación de muebles

Persianas

Cortinas

Toldos

Mosquiteras

C/ Los Mineros, 48 - 13400 Almadén (Ciudad Real)



Mariano José Benítez Dorado - Agente Seguros



Seguro de Protección Familiar



Seguro de Accidentes



Seguro de RC Animales Domésticos



Seguro de Hogar



Seguro Comercio y Oficinas



Seguro Multipyme



Seguro Automóviles



Almudena Salud

Avda. Ramón y Cajal, 5 - 13400 Almadén (Ciudad Real)
 Tfno./Fax: 926 71 94 63 Móvil: 649 053 223 E-mail: marianobenitez@telefonica.net



Avda. Ramón y Cajal, 69 13400 Almadén (C. Real)
 Tfno.: 926 71 11 22 / 618 43 92 20

PERMISOS DE CONDUCIR:
 "B", "BTP", "C-1", "C", "D-1" y "D"

35 AÑOS AL SERVICIO DE
 ALMADÉN Y SU COMARCA

Feliz Feria y Fiestas 2015



CONSULTE
 NUESTRA
 OFERTA
 ANIVERSARIO





Carnicería Juanma
Charcutería-Congelados

"del campo a casa"

Waldo Ferrer, 38
13400 Almadén (C.Real)

Tfno.: 659 169 331
tienda@carniceriajuanma.es

Tienda Online
www.carniceriajuanma.es



Felices Fiestas a clientes y amigos



Clínica Dental Carmen Díaz

- implantología
- Periodoncia
- Ortodoncia
- Endodoncia
- Estética

*Le ayudamos a mostrar
su mejor sonrisa*

926 71 92 29

C/ Mayor, 69 - 13400 Almadén

CONSTRUCCIONES

Hijos de López e Hidalgo, S.L.

EXCAVACIONES Y MOVIMIENTOS DE TIERRA



C/ Ramón y Cajal, 7 - 1º - 2ª
13400 Almadén
(Ciudad Real)

Tfno/Fax: 926 71 02 48
Móvil: 666 50 90 49-42
E-mail: c_lopezhidalgo@telefonica.net

Dedícanos una "gota" de tu tiempo



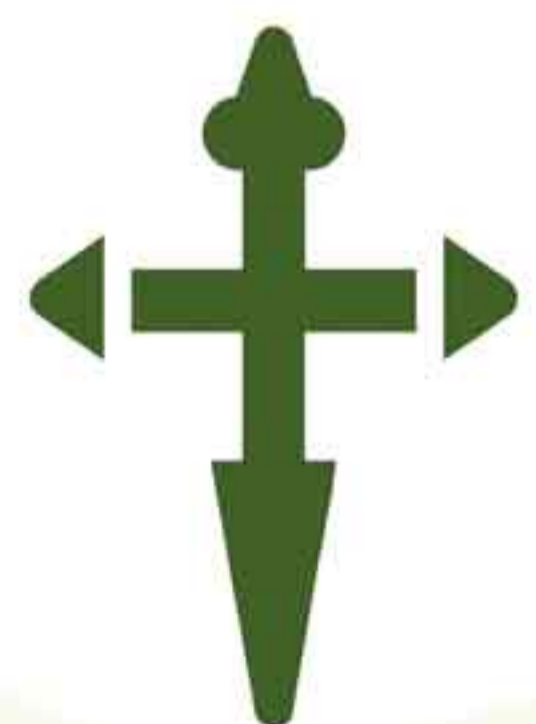
Verás como merece la pena
Gracias



Es un mensaje de la
**JUNTA LOCAL DE
DONANTES DE SANGRE**



Hazte socio,
cuantos más seamos, más ayudaremos



aecc

Asociación Española Contra el Cáncer

Junta Local de Almadén



C/ Mayor de San Juan, 90 . Tfno. 926 710 533



ELÉCTRICAS ALMAD S.L
HNOS PANCHI

Montajes Eléctricos AT-BT ALMACÉN DE CONSTRUCCIÓN



- Aire Acondicionado
- Iluminación Led
- Energía Solar
- Bombas de agua
- Fontanería
- Pintura
- Ferretería
- Puertas Galvanizadas
- Aislamiento térmico y acústico
- Grupos Electrógenos



Agente Distribución Unión Fenosa

Nos Caracteriza:
Calidad y seriedad
en todos nuestros trabajos

15 Años de Experiencia

Pol. Ind. Pozo de las Nieves Parc 15, 16 y 17
13400 Almadén (Ciudad Real)
Oficina 926 71 24 43
Alberto 649 97 80 37 José Manuel 629 73 73 79
electricas_almad@telefonica.net





LAUDELINO
ELECTRODOMÉSTICOS

Más de 50 años atendiendo a nuestros clientes,
dando siempre la mejor calidad al mejor precio.

Instalador y Distribuidor Oficial:

CANAL+

*Tendrás en tu mano los contenidos de televisión
de más calidad con canales en HD y 3D.
Y en agosto, vuelve la LIGA y la CHAMPIONS.*



Con Yomvi lo verás
Cuando quieras
Donde quieras

C/Mayor, 108 Teléfono y Fax: 926 71 12 38
ALMADÉN (Ciudad Real)
electrodomesticoslaudelino@gmail.com



Óptica y Ortopedia
SAINZ Y VILLANUEVA
Farmacéuticos

- Consulta previa petición
- Graduaciones (gafas y lentillas)
- Valoración de sorderas
- Adaptación de audífonos
- Podogramas
- Plantillas
- Prótesis mamarias
- Fajas

C/ Ste. Ángel Muñoz, 40
13400 Almadén (C.Real)

Tfno.: 926 710 471



ELECTRODOMÉSTICOS
FRAYMA



Venta y reparación de electrodomésticos - Instalaciones de aire acondicionado
muebles de cocina - Artículos de regalo - Menaje de hogar - Alta perfumería

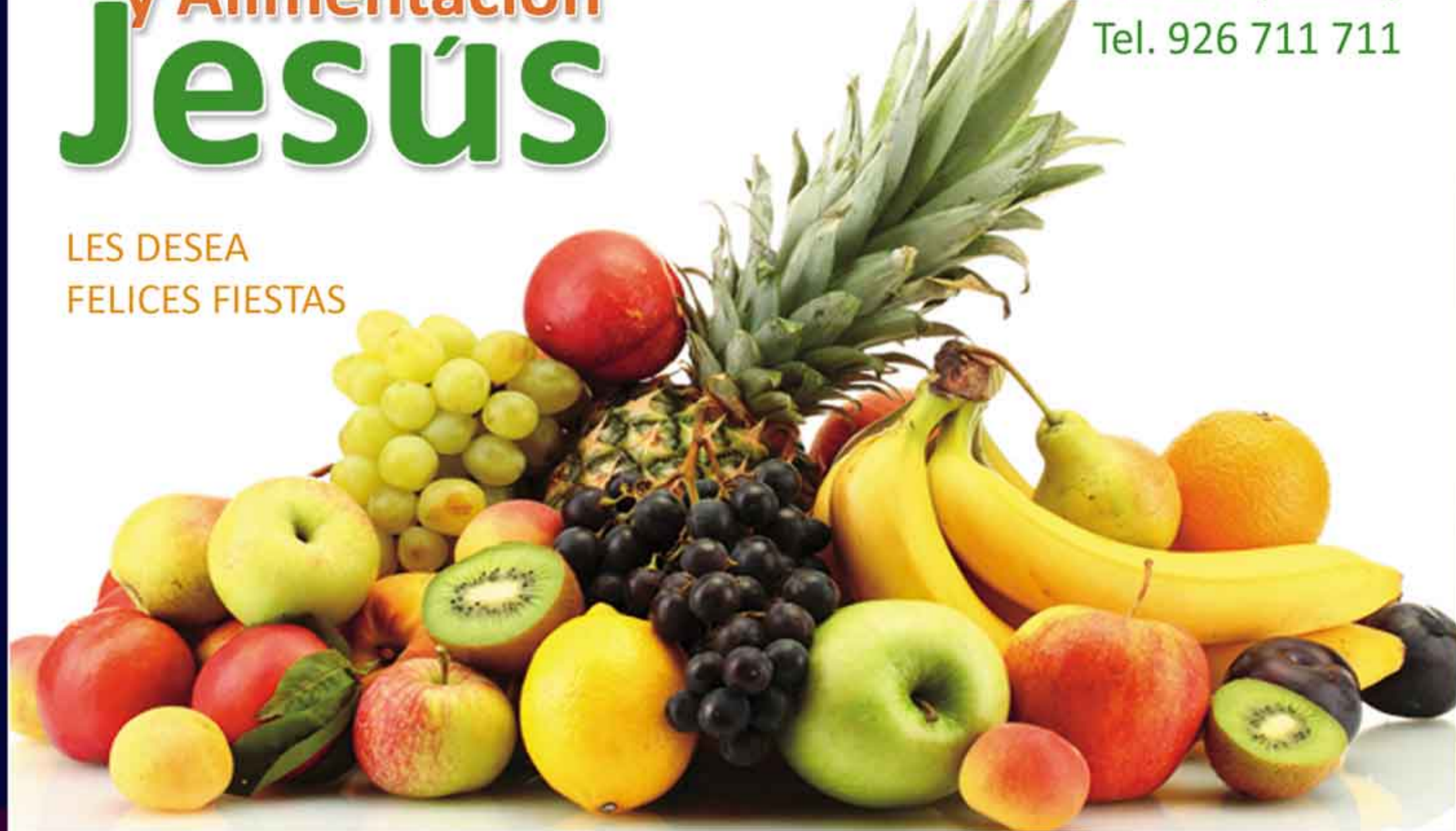
C/ Mayor, 118
13400 Almadén (Ciudad Real)

mariasanchez@pca3.com
Tfno.: 926 71 29 80

Frutas y Alimentación Jesús

Plaza del Mercado, 7
13400 Almadén (C.Real)
Tel. 926 711 711

LES DESEA
FELICES FIESTAS



GAM
GRANITOS ARAMU, S.L.

Lápidas
Y
Panteones

"LES DESEA
UNAS FELICES
FERIAS Y FIESTAS"



Hielo fabricado por
FELIPE CORONEL DELGADO

Pol. Ind. "Pozo de las Nieves" P. 60 - 13400 Almadén (Ciudad Real)
Tfnos.: 926 710 766 - 679 289 992 - 649 411 569

Pol. Industrial
Pozo de las nieves,
parcela 5-9.
13.400 Almadén (C.Real).
TLF:926-71.28.79.
granitosaramusl@gmail.com



HORMIMANCHA, S.L.

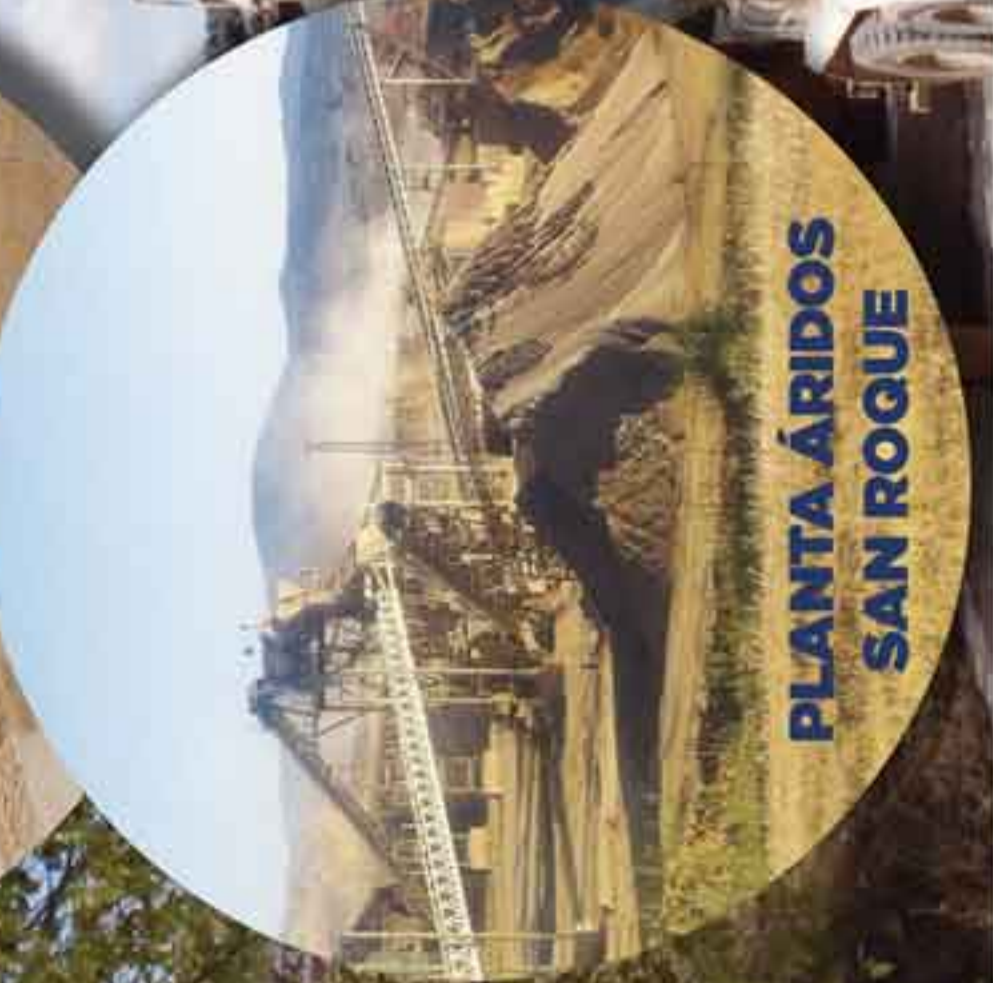
FABRICACIÓN Y VENTA DE HORMIGÓN
Excavaciones, Movimientos de Tierras,
Ventas de Áridos y Zahorras, Cubas de
Agua y Agencia de Transportes.

IMP. PEDRO DIAZ - 987 130 971



C/ Antonio Machado, 44
13412 CHILLÓN (Ciudad Real)
hormimancha@telefonica.net

926 71 33 68
659 31 11 44
605 67 88 11



PLANTA ÁRIDOS
SAN ROQUE



itv Almadén



SIN CITA PREVIA

ABIERTO DE LUNES
A SÁBADO Y DÍAS
DE FIESTA LOCAL

Te esperamos. En ITV Almadén,
nos interesa tú seguridad, nos interesas tú.

926 605 200

itvalmaden@itvlasagra.com
www.ITVLASAGRA.com

Joyería-Relojería
Eva

ideas para regalar

TIENDA ONLINE
www.joyeriaeva.es



Sacerdote Ángel Muñoz, 14 - 13400 **Almadén** (C.Real)
| Tfno./Fax: 926 710 147 | tienda@joyeriaeva.es |



¡Somos la marca líder del perfume!
 Descubre un universo de fragancias a un **precio irresistible** y ahorra hasta un 80% en la compra de tu perfume favorito.

Ven y descubre también la gran calidad de nuestra **cosmética natural**, al mejor precio.

Tu compra inteligente, sólo en La Botica de los Perfumes.



La marca blanca del perfume
 Creaciones propias y exclusivas

Avda. Ramón y Cajal, 5 B
 Tel. 926 712 161
 13400 Almadén (Ciudad Real)



HOSTAL RURAL **



Información y reservas

Tel.: 926 712 469

Móvil: 608 835 404

reservas@laencina.es

C/ Pablo Ruiz Picasso, 27
 13400 Almadén (C. Real)

www.laencina.es

Ven a disfruta con nosotros de nuestra parrilla y nuestros espetos

La isla
 Lounge Bar

Ctra. de Chillón, s/n 13400 Almadén (Ciudad Real)



SERVICIOS

- Naturalización por encargo de todo tipo de mamíferos, aves, peces, ...
- Preparación de huesos (cráneos, frontales colmillos,...).
- Curtido de todo tipo de pieles.
- Restauración de trofeos.
- Perchas.
- Homologamos oficialmente sus trofeos de caza.
- Disponemos de una gama de réplicas (cráneos, cuernos y colmillos) en resina.
- Asesoramiento continuo a la hora de naturalizar su trofeo.
- Decoración de salones de caza, lámparas de cuernas, etc....
- Venta de artículos de joyería cinegética.
- Venta de artículos para taxidermia.

Nº de carné del gremio de artesanos de Castilla-La Mancha
 1300407

Nº de inscripción en el Registro Provincial de Talleres de Taxidermia
 TT017

Tienda de pesca
 Venta de una amplia gama de artículos.

C/ Europa s/n
 13400 Almadén (Ciudad Real)

Tfnos. 606 20 30 34 / 608 83 54 04
www.taxidermiadiaz.es





Ma Magdalena
Pizarroso

María
Cano

Pilar
Montes

Damas & Misterys 15

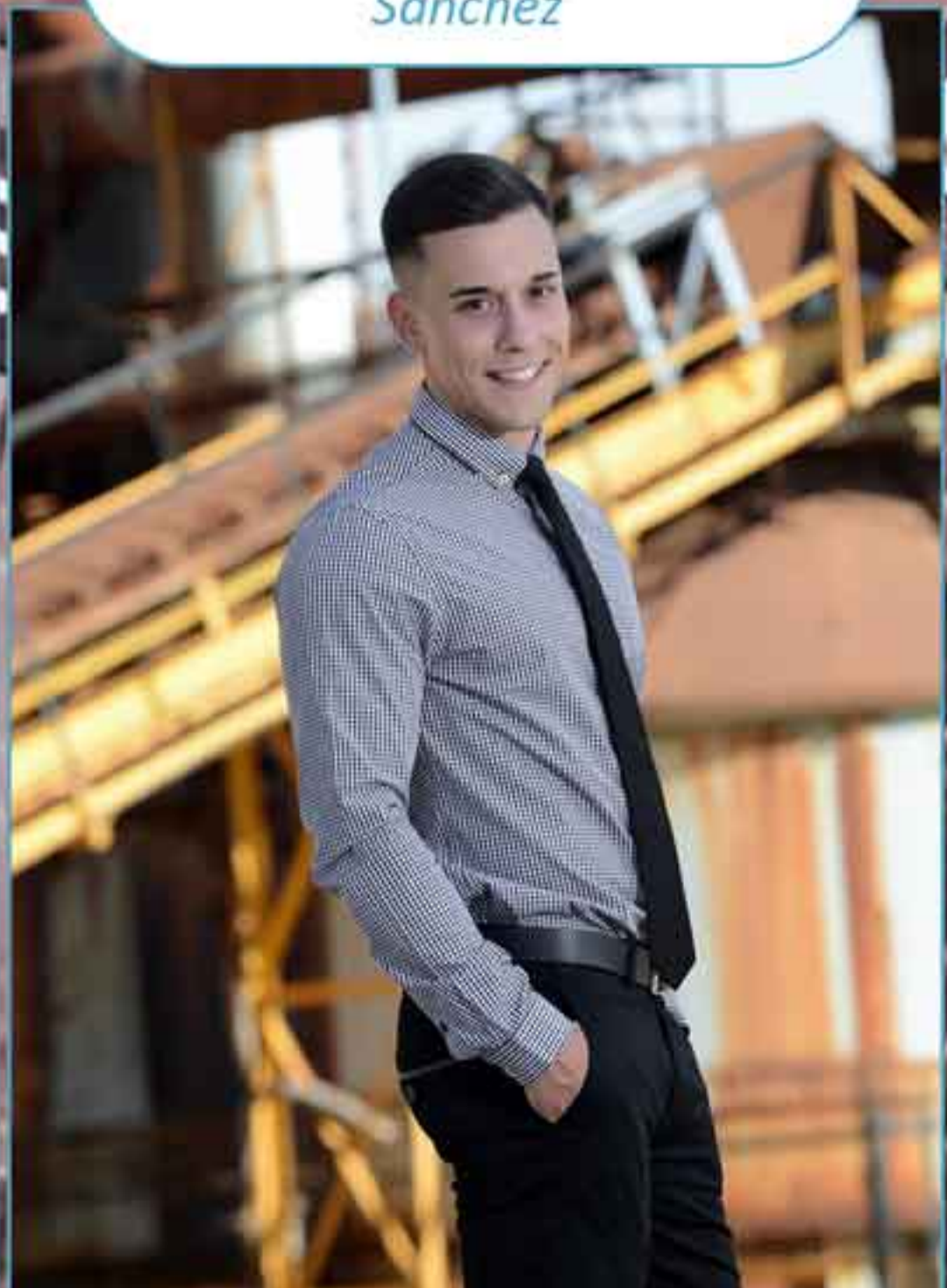
COLABORAN

Fotografía: Coletto Fotógrafos
Vestuario: Novedades HEBE
Peluquería Damas: Pilar Castellanos
Peluquería Misterys: Carlos Guijas
Maquillaje: Estética Gema

José Daniel
Cortés

Samuel
Sánchez

José Ignacio
Barquero



programa feria y fiestas 2015



2015



Amadón

JUEVES DÍA 23

Final de competiciones deportivas (*).

21:30 horas

INAUGURACIÓN OFICIAL DE LA FERIA Y FIESTAS 2015 a cargo de las autoridades acompañados de los tradicionales Gigantes y Cabezudos, Pasacalles Infantil con "Trompo Loco" y todas las participantes en el "I Concurso de Trajes de Sevillanas" y la Banda Municipal de Música de Almadén dirigida por Isaac Perelló Martí, iniciándose en la puerta del Ayuntamiento y finalizando en el Parque Municipal "Julián Lozano".

23:00 horas

ACTUACIÓN DEL "CORO ROCIERO DE ALMADÉN" y deliberación del concurso el "I Concurso de Trajes de Sevillanas", con la posterior **CORONACIÓN DE LA REINA, DAMAS Y MISTER 2015**.

PRIMER DÍA DE VERBENA POPULAR en la pista central del Parque Municipal "Julián Lozano" amenizado por la **ORQUESTA JUDERÍA**.



VIERNES DÍA 24

Final de competiciones deportivas (*).

De 10:00 a 12:00 horas

En el Complejo Polideportivo "Príncipe de España" **ACTIVIDAD LÚDICA EN EL AGUA** gratuita para todos los públicos y **PAYASOS**.

23:00 horas

SEGUNDO DÍA DE VERBENA POPULAR con la **ORQUESTA JUDERÍA**.

01:00 horas

Actuación especial de **GLORIA ROMERO**.



SÁBADO DÍA 25

12:30 horas

En la Sala de Presidencia de la Plaza de Toros de Almadén, **TERTULIA TAURINA**, en la que participarán toreros y otras personas relacionadas con la corrida de toros de la tarde.

19:30 horas

En la Monumental Plaza de Toros de Almadén, grandiosa **CORRIDA DE TOROS** donde los diestros **Luis Miguel Vázquez, Félix Jesús Rodríguez y Emilio Bresó**, lidiaran 6 ejemplares de la ganadería Benjumea.

23:00 horas

TERCER DÍA DE VERBENA POPULAR con la **ORQUESTA ALLEGRO**.

01:30 horas

CONCIERTO gratuito de **RASEL**.



DOMINGO DÍA 26

12:00 horas

En el Teatro Municipal Cervantes, **CONCIERTO** de la **MASA CORAL DE ALMADÉN** y **COROS Y RONDALLA DE ALMADÉN**.

23:30 horas

CUARTO DÍA DE VERBENA con la actuación de **PLANETA 80**.

01:00 horas

CONCIERTO del grupo local **LOCOVERS**.

LUNES DÍA 27

20:30 horas

SOLEMNE FUNCIÓN RELIGIOSA EN HONOR DE SAN PANTALEÓN, en la parroquia Ntra. Sra. de la Estrella, cantada por **COROS Y RONDALLAS DE ALMADÉN**.

22:00 horas

ENTREGA DE TROFEOS de las **COMPETICIONES DEPORTIVAS**.

22:30 horas

DEMOSTRACIÓN DE TAMBORES VIVOS y DEMOSTRACIÓN DE ZUMBA a cargo de Gimnasio Atenea.

23:30 horas

QUINTO DÍA DE VERBENA con la actuación del grupo musical **SON DE CAÑA**.



(*) Consultar horarios en la página de "Competiciones deportivas" posterior a esta.

EL EXCMO. AYUNTAMIENTO DE ALMADÉN, SE RESERVA LA POSIBLE ALTERACIÓN, MODIFICACIÓN, O SUSPENSIÓN DE ALGUNO/S DE LOS ACTOS INCLUIDOS EN EL PRESENTE PROGRAMA.

programa
feria y fiestas
2015

Competiciones deportivas 2015

FÚTBOL 7

Categoría Absoluta (mayor de 15 años)
Final: día 21 a las 20:30h.

FÚTBOL SALA

Categoría Alevín (10-11 años)
Final: día 21 a las 19:00h.
Categoría Infantil (12-14 años)
Final: día 21 a las 20:00h.
Categoría Absoluta (mayor de 15 años)
Final: día 22 a las 21:00h.

FÚTBOL SALA FEMENINO

Categoría Absoluta (mayor de 15 años)
Final: día 22 a las 20:00h.

BALONMANO

Categoría Infantil (12-14 años)
Final: día 17 a las 20:00h.
Categoría Absoluta (mayor de 15 años)
Final: día 17 a las 21:00h.

BALONCESTO

Categoría Absoluta (mayor de 15 años)
Final: día 24 a las 19:00h.

BALONCESTO FEMENINO

Categoría Absoluta (mayor de 15 años)
Final: día 23 a las 19:00h.

BALONCESTO TRIPLES

Categoría Absoluta (mayor de 15 años)
Final: día 24 a las 20:00h.

TENIS DE MESA INDIVIDUAL

Categoría Infantil (12-14 años)
Final: día 23 a las 18:00h.
Categoría Absoluta (mayor de 15 años)
Final: día 23 a las 20:00h.

TENIS DE MESA DOBLES

Categoría Absoluta (mayor de 15 años)
Final: día 20 a las 19:00h.

FRONTENIS INDIVIDUAL

Categoría Absoluta (mayor de 15 años)
Final: día 22 a las 20:00h.

FRONTENIS DOBLES

Categoría Absoluta (mayor de 15 años)
Final: día 24 a las 20:00h.

PADEL DOBLES

Categoría Absoluta (mayor de 15 años)
Final: día 24 a las 20:00h.

TENIS INDIVIDUAL

Categoría Infantil (12-14 años)
Final: día 21 a las 20:00h.
Categoría Absoluta (mayor de 15 años)
Final: día 22 a las 20:30h.

TENIS INDIVIDUAL FEMENINO

Categoría Absoluta (mayor de 15 años)
Final: día 23 a las 20:00h.

PETANCA

Colabora: Asociación de Bolos y Petanca
Día 18 a las 9:00h. Parque Julián Lozano

BOLOS

Colabora: Asociación de Bolos y Petanca
Día 18 a las 20:00h. Avda. de Puertollano

PESCA

Colabora: A. Comarcal de Pesca de Almadén
Día 19, hora a determinar.
Lugar: Pantano de la Serena y Orellana.
Modalidad Lance (absoluta e infantil)
Modalidad Ciprinidos (absoluta)

Organiza Concejalía
de Deportes del



Colabora
DIPUTACION DE
CIUDAD REAL

**DÍA
25
12:30H.**



Tertulia Taurina

SALA DE PRESIDENCIA DE LA PLAZA DE TOROS DE ALMADÉN

Participación de toreros y otras personas relacionadas con la corrida de la tarde.

ORGANIZA

Amigos de la Plaza
de Toros de Almadén

COLABORA



**ACCESO
LIBRE**
hasta completar
aforo

Plaza de Toros Monumental de

ALMADÉN

Empresa: E.T.D.V. S.L.

Colabora: Excmo. Ayuntamiento

**SÁBADO
25
JULIO 2015**

**GRANDIOSA
CORRIDA DE TOROS MIXTA**

**19:30
DE LA TARDE**

SE LIDIARÁN 6 EJEMPLARES 6 DE LA ACREDITADA GANADERÍA **BENJUMEA**

Señal: Rasgada en Ambas. Procedencia: Joaquín Nuñez Cubillo. Beja (Portugal) 4 BRAVOS TOROS 4 PARA LOS VALIENTES ESPADAS

Luis Miguel VÁZQUEZ
DE DAIMIEL

Félix Jesús RODRÍGUEZ
QUE TOMARÁ LA ALTERNATIVA Y SE DESPIDE DE LOS RUEDOS

2 NOVILLOS 2 PARA EL EXTRAORDINARIO NOVILLERO

Emilio BRESÓ

DE ALMADENEJOS. DEBUTA CON PICADORES acompañados de sus respectivas cuadrillas

No se pierdan este gran acontecimiento. ¡TODOS A LOS TOROS!

PRECIOS DE LAS LOCALIDADES (IVA Incluido)

Localidades	Sombra	Sol
Barrera Tendido Bajo	45 €	35 €
Barrera Tendido Alto	40 €	30 €
Entrada General	25 €	20 €
Jubilados	18 €	15 €
Niños (de 4 a 12 años)	10 €	10 €

LOS NIÑOS HASTA 3 AÑOS ENTRADA GRATUITA SIEMPRE QUE CADA NIÑO VAYA ACOMPAÑADO DE UN MAYOR DE EDAD CON ABONO O ENTRADA

Venta de Localidades. Anticipadas: Dos días antes en taquillas. El día de festejo en taquillas de la plaza.

MAYASA
MINAS DE ALMADÉN Y ARRAYANES, S.A

www.mayasa.es

Concurso de trajes de Sevillanas

Premio al traje más vistoso y al que se lleve con más estilo el día 23 de julio, durante todo el recorrido del pasacalles inaugural de la Feria de Almadén 2015.

PREMIOS

De 5 a 10 años: regalo

A partir de 11 años: cena para dos en un restaurante de la localidad



Inscripciones en la Casa de Cultura, hasta el día 22 a las 14:00h.



Organización de las Naciones Unidas para la Educación, la Ciencia y la Cultura



Patrimonio del mercurio (Almadén e Idria) inscrito en la Lista del Patrimonio Mundial en 2012

EXPOSICIÓN Edmundo Delgado



Lugar: * **PLAZA DE TOROS DE ALMADÉN**
Del 24 al 27 de **JULIO, 2015**



O
I
E
O
S
*
A
C
U
A
R
E
L
A
S
Y
P
A
S
T
E
L

El Rastro

de Almadén

Plaza de Toros de Almadén

sábado **1**
día de agosto

Horario: de 10:00 a 14.00 h. y 17:30 a 21:30 h.



ORGANIZA



COLABORA



VI Rutas Nocturnas

Almadén, 2015

“Patrimonio del mercurio”



Recorre la historia de Almadén de la mano de sus protagonistas, personajes y lugares que te harán disfrutar ofreciendo una forma nueva de conocer la noche, en estas Rutas escenificadas.

Días 7, 8 y 9 de Agosto

Salida a las 21,00h desde la Plaza de Toros

Visita gratuita

Organiza



Colaboran



En ediciones anteriores



VII Festival de teatro en la plaza 2015

Del 19 al 23 de agosto a las 21:30 h.

Miércoles 19 "Vamos a contar mentiras" de Alfonso Paso.

Jueves 20 "Anillos para una dama" de Antonio Gala.

Viernes 21 "Soy un sinvergüenza" de Muñoz Seca.

Sábado 22 "Dos paletos en Madrid" de Muñoz Seca.

Domingo 23 "Ni te cases... ni te embarques" de Cía. Benavente.

Colaboración para ver 1 obra: 10 €

Colaboración para ver las 5 obras: 40 €



Biblioteca de Almadén

La biblioteca de Almadén se fundó el 20 de mayo de 1.909 siendo una de las primeras bibliotecas públicas municipales de Castilla la Mancha.

En su Placa Conmemorativa se puede leer el siguiente texto: **Esta biblioteca fundada para propagar la instrucción es propiedad de los hijos de Almadén y a su cultura queda encomendada su fomento, conservación y custodia.**

En la actualidad cuenta con dos secciones genéricas infantil y adultos.

La sección infantil dispone de un total de 2.500 ejemplares.

En el apartado de adultos destacamos los siguientes servicios:

Fondo general	13.780 libros
Fondo antiguo	4.706 libros anteriores a (1925)
Fonoteca	1.100 c.d.
Videoteca	2.700 dvd
Sección local	80 ejemplares

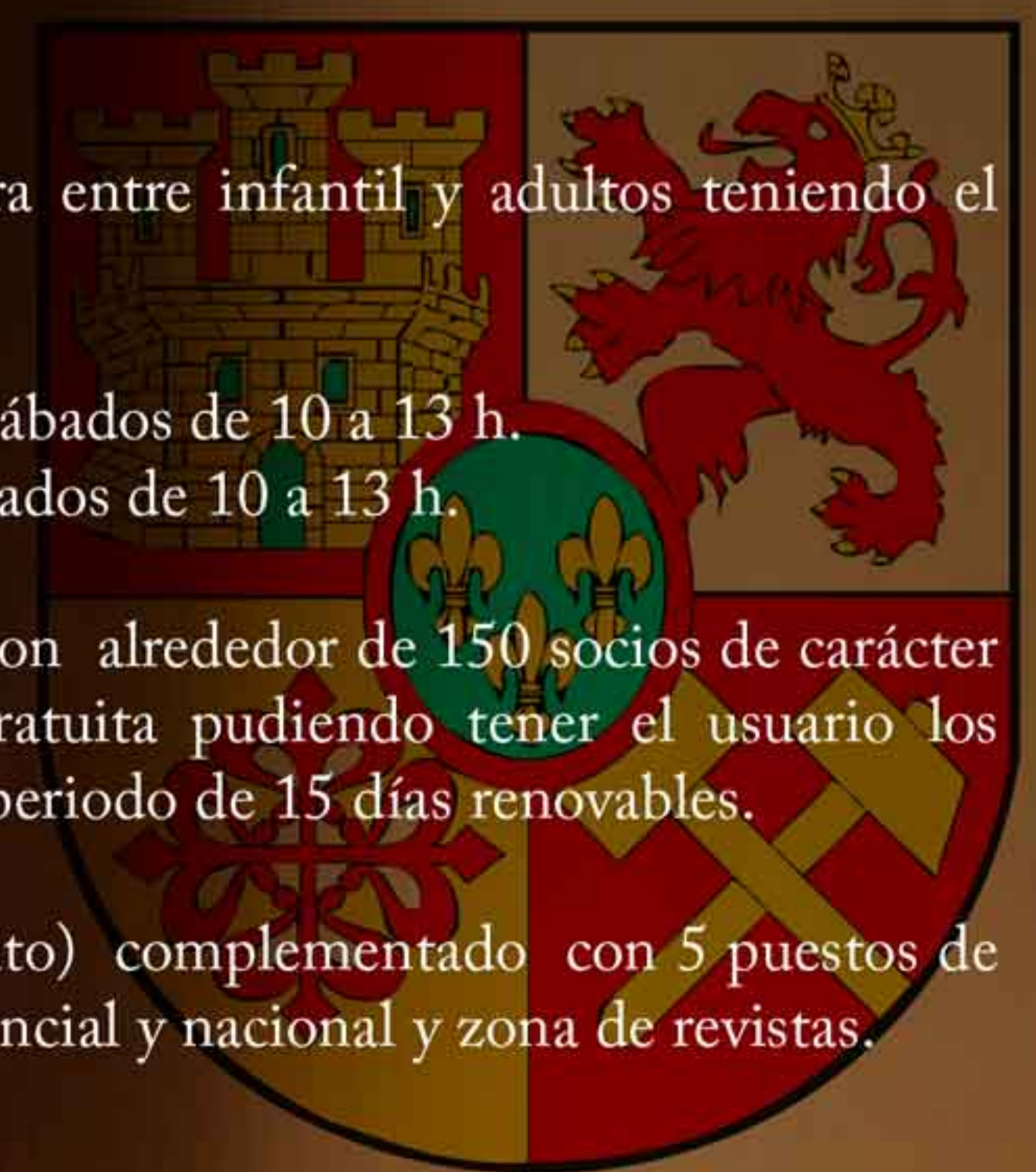
La biblioteca cuenta con 100 puestos de lectura entre infantil y adultos teniendo el siguiente horario:

De lunes a viernes de 11 a 14 h. y de 17 a 21 h. sábados de 10 a 13 h.

Horario de verano: julio y agosto de 9 a 14 h. sábados de 10 a 13 h.

En la actualidad el servicio de préstamo cuenta con alrededor de 150 socios de carácter activo. La obtención del carné de lector es gratuita pudiendo tener el usuario los materiales prestados en su domicilio durante un periodo de 15 días renovables.

La biblioteca dispone de servicio de wi-fi (gratuito) complementado con 5 puestos de ordenador de carácter fijo. Así como prensa provincial y nacional y zona de revistas.



feria de día

en diferentes bares de nuestra localidad con degustación de **tapas típicas de Almadén**, nuevas tapas preparadas para la ocasión y **desarrollo de diferentes actividades.**

Y hasta aquí puedo leer... no te damos más pistas porque para descubrirlo tendrás que salir y averiguarlo por ti mismo...

Los bares de Almadén



Universidad de Castilla-La Mancha
Escuela de Ingeniería Minera e Industrial de Almadén

Grado en Ingeniería Minera y Energética (NUEVO)
Grado en Ingeniería de la Tecnología Minera
Grado en Ingeniería de los Recursos Energéticos
Grado en Ingeniería Eléctrica
Grado en Ingeniería Mecánica
Oferta multidisciplinar de Másteres y Postgrados

Prepárate en la Primera Escuela de Ingeniería de España

FORMANDO INGENIEROS DESDE 1777

**Atención personalizada, Enfoque práctico, Vinculación con la Empresa,
Dimensión internacional**



<http://eimia.uclm.es/>



Organización de las Naciones Unidas para la Educación, la Ciencia y la Cultura



Patrimonio del mercurio (Almadén e Idria) inscrito en la Lista del Patrimonio Mundial en 2012

OFERTA EDUCATIVA DEL CENTRO DE ADULTOS DE ALMADÉN

EDUCACIÓN DE ADULTOS A PARTIR DE 18 AÑOS



- FORMACIÓN BÁSICA NIVELES I Y II
- GRADUADO EN EDUCACIÓN SECUNDARIA (MODALIDAD PRESENCIAL Y A DISTANCIA)
- CICLO DE GRADO SUPERIOR EN EDUCACIÓN INFANTIL
- OFIMÁTICA BÁSICA
- OFIMÁTICA AVANZADA
- INTERNET
- PREPARACIÓN PARA LAS PRUEBAS DE ACCESO A LA UNIVERSIDAD PARA MAYORES DE 25 Y 45 AÑOS
- PREPARACIÓN PARA LAS PRUEBAS LIBRES DE BACHILLERATO
- CURSO PREPARATORIO A LA PRUEBA DE ACCESO AL CICLO DE GRADO SUPERIOR
- EOI (ESCUELA OFICIAL DE IDIOMAS) NIVEL BÁSICO A1 Y A2
- AULA MENTOR(más de cien cursos on line con certificación oficial del MEC)

INFORMACIÓN Y MATRÍCULA: CENTRO DE ADULTOS DE ALMADÉN
PLAZA DE WALDO FERRER 41, 1ª PLANTA
TELÉFONO: 926713334

CURSOS Y TALLERES

CASA MUNICIPAL DE CULTURA Y UNIVERSIDAD POPULAR
PROGRAMACIÓN DE CURSOS Y TALLERES (2015-2016)

- + INFORMÁTICA
- + PINTURA (ÓLEO Y ACUARELA)
- + MECANOGRAFÍA
- + BAILES DE SALÓN
- + SEVILLANAS
- + VAINICAS
- + BOLILLOS
- + MANUALIDADES
- + RESTAURACIÓN DE MUEBLES
- + TALLER RECICLAR Y CREAR RECICLANDO (Gratis)
- + TALLER DE TEATRO (Gratis)
- + PATCHWORK
- + CORTE Y CONFECCIÓN
- + BISUTERÍA

NOTA: La oferta de cursos y talleres quedará abierta a cualquier iniciativa o sugerencia que pueda manifestarse por parte de los ciudadanos o colectivos, siempre que su demanda reúna un mínimo de participantes.

Cursos

AULA SINFÓNICA

- Iniciación al Lenguaje musical
(6 y 7 años)

- 5 cursos de Lenguaje musical
(a partir de 7 años, sin límite de edad)

- Flauta, Clarinete, Saxofón, Trompa,
Trompeta, Trombón, Bombardino,
Tuba e instrumentos de Percusión

AULA MÚSICA MODERNA

- Armonía moderna

- Canto, Piano, Guitarra clásica,
Guitarra eléctrica, Bajo eléctrico
y Batería



Duración de los cursos de octubre a junio.
Matrículas durante el mes de septiembre.

Cursos o Masterclass impartidas durante
los meses de verano (iniciación a Big
Band, percusión latina, etc...)

Horario
Lunes a viernes de 16:00 a 22:00 h.



C.A.D.I. XABECA Xabeca Almadén



**¿Ser diferente es algo común!
¡Yo, como tú!**



La Mancha
PULIDOS Y ABRILLANTADOS



Diego: 619 684 912
María: 636 587 807

Avda. de la Libertad, 177
13400 Almadén (Ciudad Real)

SERVICIOS

- Pulidos y Abrillantados
- Limpiezas Post-obras
- Mantenimiento de Comunidades
- Limpiezas en General



Próxima apertura de página Web de venta de artículos para la celebración de tus eventos, bodas, cumpleaños, fiestas, etc..

Realizamos sueltas de globos para sus eventos. Nos podrán encontrar en nuestro almacén en la C/Fernández Luna, s/n de Almadén o llamándonos al teléfono 619 68 49 12

www.partyhousealmaden.es

**Party House
Almadén**



Venta de helio para globos





La Taca de la Abuela

souvenirs, artesanía, productos típicos y restauración de muebles

VISITAS TURÍSTICAS GUIADAS POR ALMADÉN Y COMARCA



con **GUÍA TURÍSTICO PROVINCIAL** o **INFORMADOR TURÍSTICO LOCAL**

- Ruta Patrimonio de la Humanidad
- Ruta "Almadén Paseando"
- Ruta "Fin de Semana"
- Rutas por la Comarca de Almadén
- Rutas a la Carta (escolares con talleres didácticos, de senderismo, ruta turística en un Cadillac de 1927,...)

Información y reservas

La Taca de la Abuela
C/ Mayor de San Juan, 3 Almadén
Tfno. 677298329
info@latacadelaabuela-almaden.es



www.viajesalmaden.com

Linea Tours España **Si puedes soñarlo... podemos llevarte**

www.almaden.lineatours.es



Viaja con Linea Tours Almadén, hazte una foto y envíala junto con tu nombre y texto a www.Facebook.com/ViajesAlmadén, entrarás en el sorteo **PARA GANAR 300€ EN VIAJES** y cuantas más fotos de viajes nos envíes más posibilidades tienes de ganar. Promoción válida hasta el 31/12/2015. Consulta condiciones.



PlayaBUS desde Almadén:

18 Julio: Torremolinos (18€)

19 Julio: Torremolinos (18€)

15 Agosto: Feria de Málaga + Playa (18€)

30 Agosto: Torre del Mar (18€)

5 Septiembre: Puerto de Santa María (25€)

6 Septiembre: Matalascañas + Sevilla (18€)

Síguenos en:

www.facebook.com/ViajesAlmaden

**Del 22 al 27 de Septiembre:
Roquetas de Mar 275€.**

Autobús + 5 P/C Hotel 4**** + 3 excursiones, guía oficial, seguro de viajes, comida extra.....

CRUCERO BRISAS DEL MEDITERRÁNEO. 8 días/ 7 noches. Salida 26 de Septiembre. AUTOBÚS+CRUCERO TI +GUÍA+ etc.. Precio: 749€ + tasas.

Información y Reservas Tel.: 926719353. C/Mayor, 119 de Almadén.

www.autocaresvictoriano.com

C/ Mayor, 119. 13400 Almadén (Ciudad Real). Servicio 24 horas: 616490173

VICTORIANO



Servicio de autocares y coches con chófer desde 1975

Brindando una atención personalizada las 24h/365días del año, prestando servicios de transporte discrecional y turístico de viajeros, especializado en destinos de la península ibérica y los países del entorno. Con salidas desde Castilla La Mancha, Extremadura, Andalucía y Madrid.

LOS CÁRNICAS BAYONES

3 generaciones seleccionando
el mejor ganado

Perfeccionando día a día
el despiece

Y en el embutido y el jamón
seguimos la tradición y el buen
hacer que los abuelos nos
hicieron entender

Desde 1940
la carne es la pasión
y el oficio de mi familia

06610 Peñalsordo (Badajoz)
- Ctra. de Cabeza del Buey, s/n
- Pza. España, 4

13400 Almadén (Ciudad Real)
Mercado de Abastos, 13-15-17

Tfnos.: 924 61 40 68 / 924 61 43 96 Móviles: 676 76 20 87 / 646 58 61 15

LOS ROSALES

Hotel Rural**

Avda. del Sol, 9 - 13400 ALMADÉN (Ciudad Real)



Información y reservas

Tfno. 926 710 475 - Móviles: 676 100 902 / 629 038 916
E-mail: reservas@los-rosales.es

www.los-rosales.es

Dormitorios, armarios y auxiliares con los
que siempre soñaste hechos a medida



Muebles a medida



LUMITE

Carpintería Lumite, S.L.

Carpintería y Ebanistería, Decoración,
Auxiliar de Cocina y Baño.

Polígono Industrial "Pozo de las Nieves" P.40
13400 Almadén (Ciudad Real)

Tel./Fax: 926 712 704 | Móvil: 666 494 483
E-mail: info@lumite.net

www.lumite.net

Cocinas a medida cuidando hasta
el más mínimo detalle



CARPINTERÍA PVC ALMADÉN

Pol. Ind. Pozo de las Nieves, parcelas 2 y 3
Ctra. Saceruela-Ciudad Real, km 1
13400 ALMADÉN (Ciudad Real)

Telf.: 926 712 055
Móvil: 629 038 916 / Manuel





Avda. de España, 62
13400 Almadén (C.Real)
Tel. 926 711 058
Fax: 926 264 331



E-mail: comercial_luzygres@hotmail.com

Azulejo y pavimento

Muebles Lorenzo Sánchez

Desea a sus Clientes y Amigos
!Felices Fiestas!

Plaza de Jesús, 3
Tel. 926 71 02 33
Almadén



publitukan.com

NOVEDADES

Fiebre

*Fiestas
de
Tin Wood*

Plaza Waldo Ferrer, 30 Telf.: 926 712214 13.400 ALMADÉN (C. Real)

OPTICA MADRIZ⁷

Centro especializado en
LENTES DE CONTACTO Y
PROGRESIVOS PERSONALIZADOS

PROMOCIÓN 2x1
Monofocal y Progresiva
¡TODAS LAS GRADUACIONES!
30% todo sol



**AUDIOMETRÍA
GRATUITA**

**FINANCIACIÓN
12 MESES
Sin intereses**

**GARANTÍA
ROTURA 4 AÑOS**

PROMOCIÓN 2x1
también en
AUDÍFONOS

Calle Mayor, 120 - 13400 Almadén - Ciudad Real - almaden@opticamadriz.es - Tel.: 926 71 91 05
Calle La Feria, 36 - 6670 Herrera del Duque - Badajoz - herrera@opticamadriz.es - Tel. 924 65 00 93
Avda. Libertad, 32 - 11500 El Pto. de Sta. María - Cádiz - puerto@opticamadriz.es - Tel.: 956 87 37 43

www.opticamadriz.es



José Manuel Nieto García

Teléfonos: 926 713 075 / 676 411 498



- Ponemos a vuestro servicio nuestras instalaciones con pantalla de gran formato.
- Difusión de todos de todos los partidos de nuestro club.
- Desplazamientos al Santiago Bernabeu.

PEÑA MADRIDISTA ALMADÉN

Desde 1995

PINTURAS JULIAN Y ANGEL, C.B.



Servicios

- Acabados rústicos
- Alta decoración
- Imitaciones (madera, marmol, granito, etc...)
- Rótulos
- Colocación de escayolas

Julián y Ángel
desea a sus clientes y
amigos unas
felices Fiestas !!

Trato personalizado

Pida presupuesto sin
compromiso !!



Síguenos en facebook

Julián: 630 932 354
Ángel: 630 921 287

Avda. de España, 100
Almadén (Ciudad Real)



APLICACION DE TODO TIPO DE PINTURAS

- TALLER DE LACADO
- TABIQUES Y MUEBLES DE PLADUR
- PAPELES DECORACIÓN
- PRODUCTOS MANUALIDADES
- MAQUINA TINTOMETRICA
- 10.000 COLORES AL INTANTE
- AISLAMIENTO TERMICO Y ACUSTICO
- CORCHO PROYECTADO
- DECAPADO CON CHORRO DE ARENA
- PRODUCTOS PARA TRATAMIENTO DE PISCINA

CONSULTEN NUESTRAS OFERTAS
EN PINTURAS DE INTERIOR/EXTERIOR

VISITENOS EN C/ RAMON Y CAJAL,66

13400 ALMADEN (CIUDAD REAL)

TELF: 926-711526 MOVIL: 608107012

WWW.PINTURAS-CAMPOS.COM



Pruden e Hijos S.L.

Transportes, Excavaciones y Obras Públicas

Tel: 926 71 13 21 - Fax: 926 71 07 03
Móviles: 659 00 44 97 - 627 97 62 13

C/ Capilla, 8 - Local B - 13412 Chillón (Ciudad Real)

Estamos donde siempre:

C/ Santa Brígida, 3 de
Almadén (subiendo a la
plaza del mercado).

Envíos a toda España.
Tfnos.: 926 711 693/685 345 199
E-mail: tienda@quesoselpilar.com



www.quesoselpilar.com

Quesos Artesanos El Pilar

El queso en Almadén desde
hace más de 50 años.
Curación y sabor único.
Somos productores.

*Pásate a degustar nuestros
exquisitos quesos.*

*También la mejor selección
de productos ibéricos*



Teodoro Rayo Mármoles y Granitos

-Escaleras y obra en general
-Silestone

Lápidas y
panteones



Polígono Industrial Pozo de las Nieves P-32
Tlf./Fax: 926 71 33 57 - Móvil: 660 29 13 04
Carretera de Saceruela Km,1 - 13400
Almadén - Ciudad Real

Encimeras de cocina y baño

Chimeneas



Asesoría fiscal tributaria
Contabilidad de empresas

C/ Concepción Arenal, 72 - 13412 Chillón (C.Real)
Tfno. 926 71 13 70

OPTICALIA

ALMADÉN



ANTONIO BANDERAS
DESIGN

CUANDO ERES JOVEN, ERES JOVEN PARA TODA LA VIDA"



TU EDAD ES TU DESCUENTO

EN TODAS LAS GAFAS GRADUADAS

Al comprar en Opticalia cualquier gafa graduada, **te hacemos un descuento en euros igual a la edad que tienes.** Y no solo eso, si compras tus gafas **con cristales progresivos** te **descontamos el doble de tu edad.**

2x1

GAFAS DE SOL DE MARCA

llévate 2 gafas de sol de marca y paga sólo una



VENTA ONLINE
www.almaden.opticalia.es



OPTICALIA Mayor, 60 - 13400 Almadén (Ciudad Real) - Tel. 926 71 22 10
ALMADÉN

Restauración
GEMA

GESTIÓN DE EMPRESAS MADRID-ALMADÉN S.L.



Hotel
GEMA

Ampliamos capacidad y modernizamos nuestras instalaciones.



comidas vinos y tapas
La taberna



Un lugar elegante y con encanto. Cocina de mercado que combina de manera acertada ingredientes y platos típicos. Basada en la calidad de la materia prima y el respeto al modo tradicional de cocinar. Especialidad en carnes a la brasa. Tienda-Degustación

C/ Antonio Blázquez, 104
Almadén (Ciudad Real)
Tfno. 926 710 354
Fax: 926 711 075

E-mail: info@hotelgema.com
www.hotelgema.com

Nuestro lema
"La voluntad de mejorar cada día"

EL MALACATE

Cafetería y autoservicio de reciente apertura en el Parque Minero de Almadén.

www.elmalacate.es



→ El agua
valor **presente**
estrategia de **futuro**

seguro



1

→ Ingeniería

→ Tratamiento y distribución



2



→ Gestión del ciclo integral del agua

→ Alcantarillado y colectores



4



5

→ Depuración de agua residual

→ Desalación de aguas salobres
y del mar



6

El crecimiento de la población, la transformación de los estilos de vida y el desarrollo económico han aumentado considerablemente la presión sobre los recursos hídricos.

Valoriza Agua responde a esta realidad con la más avanzada ingeniería para el tratamiento de agua.

**Valoriza
Agua**

A Pleno Rendimiento

www.gruposyv.com

San Pantaleón

Patrón de Almadén

El Excmo. Ayuntamiento de Almadén desea a todos los vecin@s y visitantes unas Felices Fiestas patronales



AL CÉSAR LO QUE ES DEL CÉSAR

En el año 2010 escribí el siguiente texto:

Durante siglos, las minas de Almadén han sido explotadas para el beneficio de Emperadores, reyes y Estado, aportando riquezas para el Mundo y para España, acto que no se volverá a dar porque ya no es necesario el mercurio, quedando todo lo generado en el olvido, olvidando, con ello, al Pueblo y sus Gentes.

Desgraciadamente, se da el hecho de quien más da menos recibe y eso es lo que ha ocurrido al pueblo de Almadén antes y ahora. Es momento de que reciba lo que realmente se merece por dar mucho y en silencio. Es de ley, por tanto "dar al César lo que es del César", es decir, dar el nombramiento, que por parte de la UNESCO se está haciendo de rogar, de patrimonio de la Humanidad a Almadén, por haber sido Patrimonio de Todos desde los tiempos inmemoriales.

Dos años después, el 30 de junio de 2012, el Patrimonio Minero Industrial de Almadén junto con el de Idria, en Eslovenia, fue nombrado PATRIMONIO DE LA HUMANIDAD por la UNESCO (Organización de las Naciones Unidas para la Educación, la Ciencia y la Cultura. Organismo de la ONU fundado en 1945, cuya sede se encuentra en París y cuyo objetivo es ayudar a las naciones a gestionar su desarrollo mediante la prevención de los recursos naturales y culturales que puedan ser de interés).

Por fin se dio el merecido reconocimiento, Con Eloy, a nuestra Localidad minera se le otorga el derecho de ser reconocido mundialmente como la "Cuna del Mercurio", dada la importancia que dicho metal ha tenido a lo largo de la historia. Siendo el tercer lugar Patrimonio en Castilla La Mancha, junto con Toledo y Cuenca.

De nuestras Minas, porque es un bien de todos los que tenemos sangre de Almadén, comenzaron a extraer, hace más de 3000 años, el bermellón (polvo rojo que se encuentra en la piedra de cinabrio junto al mercurio) y que fue utilizado, mezclado con grasa animal, por los pobladores de la época en sus pinturas rupestres esquemáticas que se dan en todas las sierras de la zona. Posteriormente, en la época romana, unos 2500 años atrás, se comenzó la extracción de mercurio junto con el bermellón. Al metal lo llamaron "plata viva", huelga decir que este calificativo se debió a

su similitud con dicho metal precioso y lo de vivo le viene por el movimiento al que está sujeto el mercurio en cualquier caso, ya que cogerlo se nos hace imposible por su viveza y movimiento. Del mismo modo extrajeron el bermellón, que fue utilizado para el maquillaje de las mujeres, la escritura y la decoración.

Los siguientes pobladores, al igual que los anteriores, buscaron la riqueza de estas minas, explotando el recurso según las posibilidades de extracción y demandas de cada época. Así hasta llegar al siglo XX, momento de su apogeo es su extracción debido a las nuevas tecnologías que permitían que fuese más rápida y rica. Es a comienzo del siglo XXI cuando se declara una estrategia comunitaria sobre el mercurio en Europa, ya que se considera contaminante, prohibiéndose las exportaciones y restringiendo su uso. Es por ello que se deja de explotar, condicionando, además, por la cantidad de metal almacenado y las nuevas tecnologías que podrían sustituir sus funciones. No obstante, una curiosidad, en las centrales nucleares los mecanismos para medir la temperatura llevan mercurio, ya que cualquier sistema que contenga este metal el error en la medición será inapreciable y sí fiable en prácticamente su totalidad, a diferencia de los medidores tecnológicos que si pueden llegar a ser menos fiables.

A pesar del cierre de las minas en 2003, debemos agradecer el hecho de que en el Fondo Europeo de Desarrollo Regional apoyara económicamente la restauración ambiental de las escombreras, la galería minera expuesta al público, el almacén de mercurio (quedando instalado en su interior el Museo del Mercurio) y el resto de los edificios y zonas que forman el recinto minero, dando como resultado un excepcional Parque Minero. Asimismo, fueron restaurados los diferentes edificios que han sido utilizados por la mina para diversos usos, tales como el Real Hospital de Mineros de San Rafael o la Plaza de toros entre otros, siendo nombrados Patrimonio Arquitectónico del Parque.

Por todo esto y mucho más, los Almadenenses debemos sentirnos orgullosos y tener el deber, el privilegio y el honor de valorar, proteger, cuidar y dar a conocer Nuestro Patrimonio, único en el mundo, ya que al final se ha cumplido el dicho de: "Al César lo que es del César" y a Almadén lo que es de Almadén y sus gentes.

Ma Dolores Capilla Cortés

HISTORIA AMARGA

Me invitaron cierto día
a dar un paseo por la mina
cuando gente por allí había
por aquellas galerías.

Me recordaba a mi abuelo
lo que el pobre me decía.

Y en aquel momento
como la fuerza del viento
vuelan mis pensamientos
hacia unos horizontes lejanos
llenos de miedo y tormento.

Cadenas y hombres sedientos
van por la mina diciendo
maldita mina, maldito destino
que por un trozo de pan
me vea tan desvalido.

Entre espinas y latigazos
al terminar el trabajo
nos llevan a la cárcel
a comer sopas de ajo,
y desde allí vuelta al tajo.

Mientras la opulencia
en el pueblo aumenta,
banquetes en grandes mansiones
comiendo faisán, jamones
almendrados y perdices
vinos y codornices,
criados, guardas,
jardineros y correveidiles
hacen flexiones a caciques.

Que pena tan grande tengo
viendo donde pone la historia
la riqueza de mi pueblo
desde hace cientos de años
se repite el mismo cuento.

Riqueza de sangre de esclavitud
y tormento
que no la merece mi gente
gente noble de mi pueblo.

La mina la han cerrado
y la dehesa se han llevado
y esto sigue lo mismo
no vemos hasta cuando.

La esperanza que nos queda
es mirar para los cielos
y que dios haga justicia
aquellos que mal hicieron
rezaremos a nuestra Virgen
Virgen de los Mineros
para que quite este mal de ojos
que han echado a nuestro pueblo.

Y con gran fe y esperanza
de escribir aquí lo dejo,
hasta que mi pueblo me cuente
otra historia de mi pueblo.

Campos de la Molina

A UN SACERDOTE EJEMPLAR

Campanas a los cuatro vientos
tambores a redoblar
porque en mi pueblo ya tenemos
a un sacerdote especial.

Tu que cuidas tus rebaños
tu que quitas los pecados
tu sabes emprender
las penas y desalientos
de este pueblo de Almadén.

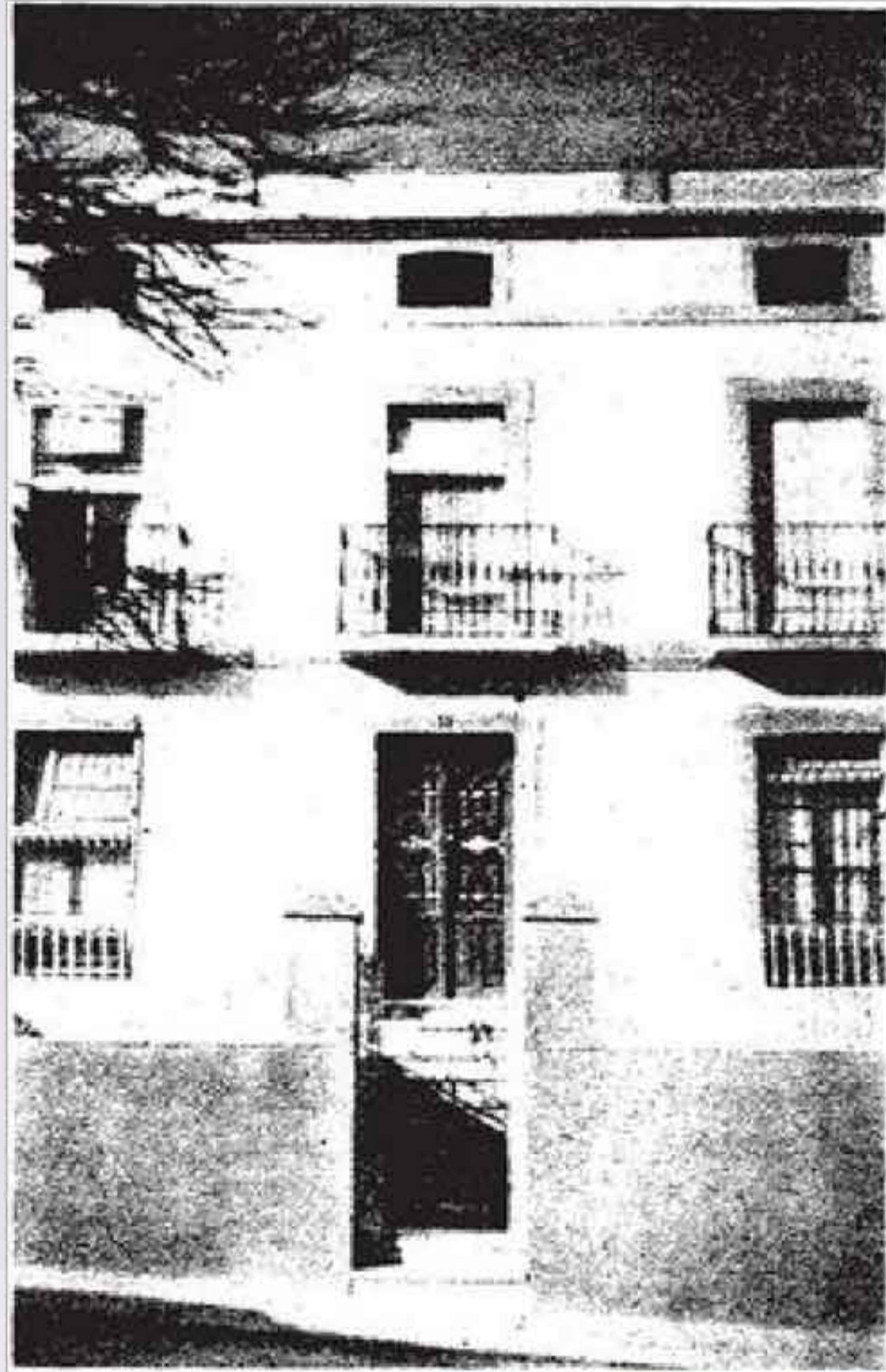
Dios así ha querido
mandarnos un buen pastor
para unir a nuestro pueblo
de esa mala desunión,
y así todos veremos
a Vicente muy feliz
porque la Virgen te protege
hasta no tener fin.

Que se entere mi pueblo
y también Ciudad Real
que tu has venido para Santo
por mandato Celestial.

Campos de la Molina

¿EL MARISCAL TITO EN ALMADÉN?

Hace unos días encontré un artículo o una pequeña noticia que apareció en el ABC el 21 de marzo de 1973, en su página 14, una foto de una fachada y un pequeño titular "EN ESTA CASA DE ALMADÉN VIVIO TITO".



EN ESTA CASA DE ALMADÉN VIVIO TITO

En el número 11 de la avenida de España, de Almadén, vivió durante la guerra civil española Josep Tito, entonces al mando de la Columna Internacional contra las gloriosas fuerzas nacionales y hoy dirigente comunista al frente de la dictadura totalitaria que oprime a Yugoslavia. Precisamente la empresa estatal Minas de Almadén acaba de conceder su asistencia a la principal empresa yugoslava del sector.

ABC, 21 de marzo de 1973

Siempre habíamos oído que las Brigadas Internacionales estuvieron en Almadén durante la Guerra Civil y que el Mariscal Tito estuvo viviendo aquí y estuvo al frente de ellas, algo que nunca estuvo acreditado. Convirtiéndose en una verdadera leyenda.

En mi opinión es que no está demostrado de que Tito estuviese en España combatiendo al mando de alguna unidad de las B.I, yo me inclino por la tesis tradicional que afirma que desde París ayudó en la organización de dichas brigadas. En vida, Tito siempre lo negó, a lo sumo afirmó ser uno de los organizadores de las Brigadas Internacionales, pero desde París.

De poder ser demostrado que estuvo en España tendría que ser situado entre octubre de 1936 y 1937 (se sabe que estuvo en París), a partir del verano de 1937 Milán Gorkic (secretario general de partido yugoslavo hasta ese momento) fue llamado a Moscú y bajo falsas acusaciones fue víctima de la purga de Stalin y desde 1938 Josip Broz (Tito) fue el nuevo secretario general del partido y se le sitúa en Zagreb.

Es un gran misterio si Tito estuvo en España o no. Andreu Castells afirma en su obra sobre los BBII, que Tito no luchó con los brigadistas, pero sí que confesó una breve estancia en Madrid. Remi Skouteslky en su reciente obra: "Novedad en el frente", pone en duda que Tito estuviera en España.....

Parece ser que nadie se pone de acuerdo sobre la estada de Tito en España, pero los testimonios existen. ¿Se trata de una especie de "leyenda urbana" causada por la popularidad que tuvo luego el personaje?.

Todo apunta a que Tito no participó en la Guerra Civil española. La televisión yugoslava publicó en su día una serie biográfica presentada por él mismo en la que afirma este hecho. Parece ser que quería dejar claro que nunca estuvo luchando en la Guerra de España.

No es extraño pensar que, si Tito hubiera combatido al fascismo en España, estuviera orgulloso de ello. Entonces, de haber ocurrido, ¿qué razón habría para ocultarlo? La leyenda de los amantes de la teoría de la conspiración dice que, quizá, Josip Broz no sobrevivió a la Guerra. Es más, ni siquiera murió "honrosamente" en batalla, sino traicionado por uno de los suyos, por la espalda. No sería el primero, ni el último. El PCUS y el PCE ejecutaron a decenas de combatientes antifascistas por no acatar al pie de la letra las órdenes llegadas del despacho de Stalin, ensimismado en su propio culto y con la creencia casi mística de que la divinidad le había puesto ahí. Y eso que todavía no había triunfado en la II Guerra Mundial. Es por ello que corrió una teoría que aseguraba que Tito fue asesinado y remplazado por un agente ruso que actuó como él hasta el final de sus días.

Atendiendo a tal extraña teoría, que habría engañado a todo el mundo durante casi 50 años, muchos han sido los que han empezado a ver fantasmas que probaría tal hecho. Se decía que Tito, en realidad, no tenía un acento claro. No tenía acento croata, ni serbio, ni esloveno, ni ningún otro de cualquier idioma o dialecto de Yugoslavia. Hablaba bien, pero se notaba que tenía un acento extraño. Obviamente, nosotros no lo podemos confirmar, pero eso se ha comentado. También está claro que un hombre que está 20 años deambulando por el mundo y hablando diversos idiomas, pueda perder su acento original.

Una leyenda cuenta que tras la II Guerra Mundial, por fin fue a visitar a su familia. Muchos han visto en este hecho un punto más a favor de la conspiración. ¿Por qué tardó tanto tiempo en ir a visitar a los suyos? Pero aún hay más. Se cuenta que tras la visita su madre dijo que ese no era su hijo.

En fin,... que pruebas reales de que el Mariscal Tito acudiera a luchar a España y más que estuvieran en Almadén, parece que no existen. Continúa la leyenda.....

Ismael Mansilla Muñoz

ACONTECIMIENTOS PARA NUESTRA HISTORIA

A dos años de la celebración del **6º centenario del Título de Villazgo de Almadén (1417-2017)**, sería prudente recordar otros acontecimientos que forman parte del recorrido histórico de nuestra localidad con el fin de protagonizarlos. Día a día la vida de todos los almadenenses con nuestras experiencias, vivencias, hechos, sucesos, peripecias, etc... vamos fraguando y engordando los libros de esta tan extensa Historia de Almadén.

400º aniversario (año 1615)

- se construye en el Cerco de Buitrones el segundo horno de reverbero por un aumento de la producción de azogue.

350º aniversario (año 1665)

- Se publica "Philosophical Transactions" donde se empieza a tratar Almadén como destino de viajeros para investigaciones mineras. Por otro lado, contiene la reproducción de la carta de Walter Pope a John Wilkins tratando la enfermedad del mercurio de las minas de Idria.

300º aniversario (año 1715)

- La mina de Almadén comienza a elaborar contratos con alfareros para el suministro de ollas de aludeles para los hornos. El chillonero Andrés López Merino "se compromete y obliga con la mina de Almadén al abasto de los caños de los hornos que fuese menester por 9 maravedís de vellón".

250º aniversario (año 1765)

- terminan totalmente las obras de construcción de la Plaza de Toros con un coste final de 320.000 reales de vellón.

200º aniversario (año 1815)

- Muere el segundo director de la Academia de Minas de Almadén Johann Martin Hoppensack.

150º aniversario (año 1865)

- Se crea el Reglamento provisional de 4 de noviembre de 1865 que regulaba el uso de la Dehesa de Castilseras por labradores, trabajadores de las minas y pueblos de su jurisdicción.

130º aniversario (año 1885)

- Fundación de la Banda Municipal de Música con la intervención del músico Esteban Atmeller como primer director.

100º aniversario (año 1915)

- Primera actuación artística de Jacinto Almadén en Calzada de Calatrava, al hacer una sustitución en el elenco del Niño de Genil.

- Se fundan en Almadén los periódicos locales "El Eco del Distrito" y "El Porvenir"

- Muere el almadenense Excmo. Sr. D. Tomás Domínguez Albarrátegui y se inaugura una calle con su nombre en Jijona (Alicante).

75º aniversario (año 1940)

- El Ayuntamiento de Almadén adquiere una nueva maquinaria del reloj de la Iglesia Santa María de la Estrella, instalándose en esos momentos.

- El Gobernador Civil de la Provincia envía un telegrama a Almadén ordenando se cierre la Cueva de los Muñecos por el expolio arqueológico que está sufriendo.

- Se recupera, tras los años de guerra, la función religiosa de la Candelaria, el día 2 de febrero.

50º aniversario (año 1965)

- Jacinto Almadén interviene cantando una serrana en la película "El alma de la copla", junto a otros artistas de la época.

- Jacinto Almadén asiste, junto a Pepe Marchena, como invitado de honor al II Concurso Nacional de Cartagenas.

- Jacinto Almadén interpreta una Taranta acompañado de Paco de Lucía a la guitarra, acontecimiento inmortalizado por las cámaras de TVE2.

40º aniversario (año 1975)

- Deja de ofrecer servicio de parada de trenes la Estación de Ferrocarril de Chillón con lo que cae en abandono dichas instalaciones.

- Se cierra el Hospital de Mineros con lo cual abandonan el edificio la Congregación de monjas "Hijas de la Caridad de San Vicente de Paul".

25º aniversario (año 1990)

- Muere el párroco de Almadén D. Isidoro Castellano Fernández.
- Se instala en la fundación Miró de Barcelona la Fuente de Mercurio de Calder que representó al mercurio de Almadén en la Exposición de París de 1937.
- Se reforma el Mercado Municipal de Almadén restaurando la techumbre original del año 1927.

20º aniversario (año 1995)

- Se realiza una investigación en la que interviene Miguel de la Cuadra Salcedo, en el galeón Ntra. Sra. de Guadalupe, hundido cerca de la bahía de Samaná en el año 1724, apareciendo en sus restos el mercurio de Almadén que entonces transportaba.

15º aniversario (año 2000)

- Se crea la Unión de Plazas Históricas de España de la que forma parte la Plaza de Toros de Almadén.

10º aniversario (año 2005)

- Colocación y Bendición de la Cruz de la Sierra de Cordoneros.
- Traslado a Almadén desde Igualada (Barcelona) e inhumación en el Cementerio de Almadén de los restos mortales de Jacinto Almadén.
- Inauguración del nuevo edificio del Centro Ocupacional "Xabeca".

5º aniversario (año 2010)

- Muere el torero almadenense Teodoro Muñoz Avilero.
- Se nombra Ciudadana Ilustre de Almadén a Ramona Grande Moratiel e Hijo Predilecto de Almadén a Rafael Sánchez Carbonel.

1º aniversario (año 2014)

- Aparición de los restos arqueológicos de una iglesia visigoda en el Pilar de la Legua.

L.M. Montes Oviedo
Julio 2015

Don Enrique Osorio González, minero, alcalde y empresario en el Almadén de la primera mitad del siglo XX¹

La vida del protagonista de esta historia hubiera sido bien diferente si en su trayectoria no se hubiera cruzado el gran político Alejandro Lerroux. La primera vez que Lerroux tomó contacto con la realidad de Almadén parece ser que fue en el mes de mayo de 1902 y, según reconoció él mismo, «quedé impresionado por esta clase obrera, por estos hombres que, produciendo para el Estado la mayor de las riquezas, cosechaban para su vida la mayor de las miserias». Lerroux no entendía cómo en el inicio del siglo XX se podía todavía cometer una injusticia tan grave con el vecindario de Almadén, «porque todavía puede explicarse por un egoísmo ancestral la explotación del hombre por el hombre, pero la explotación del hombre por el Estado es lo que no tiene explicación».

Lerroux llevaba mucha razón, pues el establecimiento minero de Almadén se había quedado técnicamente obsoleto, mientras que la insaciable Hacienda Pública trataba de conseguir los mayores ingresos posibles para el Tesoro año tras año. A principios del siglo XX, ni Almadén ni sus minas se habían modernizado, pues todavía no se había implantado la perforación mecánica, no había abastecimiento de aguas, el hospital de mineros se había convertido en un asilo de operarios enfermos e incurables, y un largo etcétera que no relatamos aquí por falta de espacio.

Con motivo de la discusión en el Congreso de los Diputados de los presupuestos generales de 1904, Lerroux denunció la situación en que se encontraba Almadén y, como consecuencia, se enviaron en los años siguientes diversas comisiones oficiales a las minas para conocer su estado real y proponer mejoras en su funcionamiento. La comisión de 1906 estuvo integrada por los ingenieros de minas D. Luis Mariano Vidal, D. Ramón Adán Yarza y D. César Rubio, que comprobaron cómo, salvo en algunos casos, el funcionamiento del establecimiento minero se regía por métodos y procedimientos idénticos a los que medio siglo antes habían descrito en su «Memoria de las minas de Almadén y Almadenejos» los ingenieros Fernando Bernáldez y Ramón Rúa Figueroa.

¹ Agradezco a mi buen amigo Ángel Osorio, nieto de Don Enrique, los datos que me ha proporcionado para la confección de este artículo.

En julio de 1910 fue la Comisión de Reformas Sociales la que visitó Almadén. En el informe de su presidente, D. José Marv, puede leerse entre otros asuntos: «El sistema de Larraaga debe sustituirse por el de relleno, que proponen los ingenieros de la comisin de 1906, porque aquel da lugar a la cada de grandes masas de mineral desde gran altura, lo que produce abundante polvo». Cuatro aos haban transcurrido entre ambas comisiones y segua sin hacerse nada, por lo que los mineros del interior, adems de hidrargirismo, estaban expuestos a padecer silicosis.

Entretanto, Lerroux se haba visto obligado a emigrar en 1908, primero a Francia y luego a Amrica del Sur. Conocedores de su difcil situacin econmica, muchos amigos contribuyeron a costear los gastos de su viaje a Argentina. En Almadn todava no se haba fundado el partido Republicano Radical, lo que se hara realidad en 1910, pero ya exista una caja de resistencia para ayudar a aquellos mineros que fueran expedientados por huelgas u otros motivos. El caso es que la Sociedad de Barreneros de Almadn organiz una colecta entre sus miembros y recaud y envi a Lerroux 1.500 pts. Este mand el 12 de junio de 1908 desde Pars una carta de agradecimiento y un recibo por la citada cantidad, expresando «mi gratitud y mi propsito de reembolsar dicha cantidad si llegan para m das de fortuna».

El tiempo continuaba pasando, pero Almadn no evolucionaba en absoluto: por un lado, la Hacienda Pblica, que quera produccin sin inversin; para ello tena destinado en Almadn a un administrador general como responsable del establecimiento minero, que cambiaba cada cierto tiempo² y cuya misin principal era producir la mayor cantidad de frascos con el menor coste posible. Por otra parte, los Rothschild, que haban firmado un nuevo convenio el 10 de octubre de 1911 con una duracin de diez aos, para vender, con la correspondiente comisin, el azogue que produjeran las minas. Mediante este sistema fueron enajenados a los Rothschild desde enero de 1912 hasta diciembre de 1921 nada menos que 294.900 frascos, lo que supuso un producto lquido para el Tesoro espaol de 91.409.079 pesetas.

² D. Waldo Ferrer, 1906-1908; D. Jos Len Villanueva, 1908-1911; D. Rafael Pueyo, 1911-1914; y D. Francisco Prat, 1914-1918. Todos ellos jefes de Administracin de Hacienda de primera clase, pero poco apropiados para dirigir un establecimiento minero y mucho menos de la importancia de Almadn.

As pues, de nada haban servido las comisiones enviadas en la primera dcada del siglo XX a Almadn ni sus recomendaciones. Pero la Hacienda quera todava ms, de modo que el 24 de septiembre de 1916, el ministro del ramo, D. Santiago Alba, present en el Congreso de los Diputados un proyecto de ley para arrendar las minas de Almadn, «pues estas no rinden al Estado el beneficio que deba esperarse». Afortunadamente el proyecto no se llev a cabo y, como resultado de los vivos debates habidos en el Congreso, se lleg al acuerdo de «variar la organizacin industrial de las minas de Almadn, encargando su administracin y explotacin a un Consejo de Administracin, con residencia en Madrid, y dependiente del Ministerio de Hacienda».

Como la lentitud caracterstica de la administracin pblica, las reformas tcnicas impulsadas por el nuevo Consejo no empezaron a notarse en el establecimiento minero hasta 1924. Por entonces, el general Primo de Rivera ya haba realizado el pronunciamiento militar en Barcelona, inicindose una dictadura que durara hasta 1931. Haba una conviccin entre las clases elevadas (terratenientes andaluces, industriales catalanes, financieros vascos y alta administracin del Estado) de que era necesario «un cirujano de hierro» para imponer el anhelado regeneracionismo que condujera a Espaa a su plena incorporacin a Europa mediante la modernizacin de las infraestructuras, la administracin, la enseanza, la investigacin y la poltica.

Primo de Rivera suprimi en 1924 los partidos polticos y cre un partido nico, la Unin Patritica, de modo que la actividad del Partido Republicano Radical se redujo al mnimo. Como el mismo Lerroux reconoca: «Durante todo el interminable perodo de la Dictadura, yo he comparecido en la tribuna pblica solo dos veces, las dos en Barcelona, pero la censura previa impidi que los discursos fueran publicados en la prensa. El ao 1926, un amigo mo tuvo a bien imprimir y circular carta que yo le escrib y que le pareci de inters poltico. Se abri el proceso, se me encarcel y me pusieron en libertad cuando lo creyeron por conveniente»³. Igualmente, cuando Lerroux public un libro, se dieron rdenes a los gobiernos civiles y a la administracin de Correos de que fueran

³ En dicho ao se form la Alianza Republicana, integrada por el Partido Radical de Alejandro Lerroux y por una nueva agrupacin, Accin Republicana, dirigida por Manuel Azaa.

secuestrados todos los ejemplares. Lerroux se lamentaba de que «no se había visto nunca que, sin conocerlo, antes de haberse abierto un solo paquete y hojeado u ojeado un volumen, se mandase retener y prohibir la venta de un libro».

En cuanto a Almadén, hay datos que permiten afirmar que sus simpatizantes continuaban esperanzados de que llegaría su momento. Ya en 1930, Lerroux intentó visitar Almadén de nuevo para agradecer a sus correligionarios su fidelidad, pero un accidente de coche lo impidió. En 1932, finalizada ya la dictadura militar, se rindió en Madrid un homenaje a los radicales de Almadén, «porque estos constituyen el símbolo de todas las virtudes del Partido Radical, especialmente por su perseverancia a lo largo de treinta años». A dicho acto, celebrado el 15 de abril de 1932, asistieron dos representantes lerrouxistas de Almadén: D. José Amado, presidente del Comité Republicano Radical, y D. José Luís Rodríguez López de Haro, médico del Real Hospital de Mineros, «quien designó a Almadén como la Covadonga de la República».

Pocos días antes, el 9 de abril de 1932, Lerroux había visitado Almadén, donde pronunció un emotivo discurso, en el que entre otros temas, insistió en el mal comportamiento que había tenido el Estado con los mineros de Almadén: «La más espléndida riqueza de que goza el Estado en España es la de las minas de Almadén. No están los mineros de Almadén recompensados proporcionalmente a los beneficios que tiene el Estado de la explotación de este establecimiento, ni en la garantía de su porvenir ni en la de su salud ni en las compensaciones que un trabajo torturador y mortificante exige, y todo esto lo puede regular la voluntad del patrono Estado, ...».

El Partido Radical había obtenido 94 diputados en las elecciones generales de 1931, cuando resultó como partido más votado el socialista con 115 diputados. Lerroux, que había ocupado el Ministerio de Estado durante el gobierno provisional de la República anterior a dichas elecciones, se negó a seguir en el gobierno copado por los socialistas. Su momento de gloria llegó en 1933, cuando en unas nuevas elecciones el partido Radical obtuvo 104 diputados. En esta ocasión la organización política más votada

fue la CEDA⁴ con 115 diputados, pero el jefe del Estado, Alcalá Zamora, no quiso encargar gobierno a su líder, Gil Robles, porque este no había hecho nunca una explícita declaración de plena adhesión al régimen republicano. Lerroux fue encargado de formar gobierno, lo que llevó a cabo el 19 de diciembre de 1933, comenzando entonces lo que él llamó «una República para todos los españoles» o como también se decía, «centrar la República».

En esa época, el Partido Radical era tenía más de 30.000 afiliados, 70 alcaldes y 750 concejales. En Almadén resultó elegido alcalde D. Enrique Osorio, un oficial de alarife de Minas de Almadén, que además era empresario porque tenía arrendada la calera del Burcio, cuyo principal cliente era precisamente el establecimiento minero. Don Enrique había nacido en Almadén en 1878, así que cuando fue elegido alcalde tenía 55 años. La relación del alcalde Osorio con el Consejo de Administración de Minas de Almadén siempre fue fluida⁵, a pesar de que durante su mandato le tocó lidiar con cuestiones comprometidas, como la revolución de octubre de 1934.

En los días finales de octubre de dicho año se temía una inminente alteración del orden en Almadén, como consecuencia de la exposición al público de una lista de obreros para ingresar en el establecimiento minero. Los obreros citados habían sido elegidos con preferencia a otros por las hojas de servicio de sus padres, los cuales habían sido operarios de las minas. A pesar de que esta norma había sido votada con anterioridad y unánimemente por el Consejo Mixto, en el que estaban representados la dirección de la mina y los delegados de los obreros, el alcalde Osorio consiguió que el acuerdo del Consejo se suspendiera y que se adoptaran nuevas normas para la admisión de obreros.

El problema que se planteaba era de difícil solución porque con el avance de los medios técnicos se necesitaba cada vez menos mano de obra. Al comienzo del funcionamiento del Consejo de Administración en 1918 había 2.340 operarios en las minas; en 1920, 2.282; en 1923, 2.052; y así sucesivamente. La implantación

⁴ Confederación Española de Derechas Autónomas.

⁵ El presidente del Consejo era por entonces D. Enrique Conde, quien conocía bien el establecimiento minero de Almadén, del que había sido director de 1921 a 1924.

del martillo perforador había hecho disminuir mucho el número de barrenistas, los cuales anteriormente perforaban a brazo, por lo que el rendimiento personal se había elevado considerablemente. Por otra parte, el nuevo reglamento de trabajo de 1932 establecía cuarenta y ocho horas de trabajo semanales en los hornos, pudiendo pactarse un máximo de setenta en total, abonándose las correspondientes horas extraordinarias, mientras que el reglamento anterior del año 1928 establecía un máximo de treinta y seis horas semanales.

El Consejo había conseguido, con el beneplácito de la Hacienda, ir reduciendo los gastos de explotación del establecimiento minero en los últimos años de la década de 1920:

<u>Años</u>	<u>Gastos explotación</u>
1927	9.641.426 pts
1928	8.817.727 pts
1929	7.512.153 pts
1930	6.466.050 pts

Aunque D. Alejandro Lerroux dejó de ser presidente del Gobierno en septiembre de 1935⁶, después de haber presidido siete gabinetes en solo veinte meses, lo que da idea de la gran inestabilidad política del bienio 1934-1935, D. Enrique Osorio continuó de alcalde de Almadén hasta las elecciones de febrero de 1936 ganadas por el Frente Popular. En el folleto de Feria y Fiestas de 1935 se reconoce la lucha que mantiene el alcalde Osorio para solucionar los problemas vitales de Almadén: «el paro obrero, el abastecimiento de aguas, la pavimentación de las calles y el trazado perfecto de las que empiezan a construirse».

⁶ Al comienzo de la guerra civil, julio de 1936, huyó a Portugal y no volvió a España hasta 1947, cuando había sido ya amnistiado de la condena de doce años y un día de reclusión, sentencia impuesta por el Tribunal de Represión de la Masonería en 1945. Lerroux falleció en Madrid en 1949.

A pesar de que la traída de aguas a Almadén se había inaugurado ya en 1932, acto al que habían asistido los ministros de Hacienda y Obras Públicas, todavía en 1934 no se había comenzado a construir la red de agua para abastecer al establecimiento minero y al vecindario de Almadén. Para hacer frente a los gastos que esta obra suponía para el municipio, el alcalde Osorio solicitó al Consejo de Administración un préstamo de 500.000 pesetas con cargo al canon anual que percibía el municipio sobre el producto bruto del mineral extraído de la mina. Como el citado préstamo era unas quince veces mayor que el canon anual, el Consejo lo denegó y decidió abordar la obra en solitario.

En 1935, Don Enrique se dirigió de nuevo al Consejo para que aplazara de momento la tasa que debían pagar los vecinos por el agua, y entonces el Consejo decidió colocar dos tuberías independientes en la zanja de acometida, una para la mina y otra para la población. Por ironías del destino, el agua comenzó a llegar a los hogares almadenenses en 1936, mientras que el establecimiento minero hubo de esperar a tener agua corriente hasta 1940. La verdad es que en 1935 una buena parte de la población de Almadén atravesaba una difícil situación, de modo que el Consejo decidió consignar un crédito de 5.000 pesetas como subvención a los comedores económicos, adonde acudían a diario a comer más de 100 personas, preferentemente viejos y niños.

D. Enrique Osorio contaba además con un gran aliado en Almadén, el doctor D. José Luis Rodríguez y López de Haro, director del hospital de mineros, que estaba empeñado en mejorar la salud de la población. En 1935 había emprendido una campaña antituberculosa, en la que también colaboraban los maestros de la Escuela de Hijos de Obreros. Decía el ilustre médico: «Enseñaremos al pueblo en general por medio de conferencias, libros, cartillas, etc. cómo y por qué se produce la tuberculosis y los medios para combatirla y evitarla». El doctor era perfecto conocedor del tratamiento que debía dispensarse a los tuberculosos para vencer la enfermedad, pero se lamentaba de que en aquellas circunstancias era materialmente imposible, porque «¿en qué receta se puede imponer reposo a quien tiene que trabajar a destajo?; ¿cómo puede gozar del sol y el aire puro quien tiene que estar encerrado en un taller, en una oficina o en la fábrica?; ¿cómo alimentarse bien con un mísero jornal teniendo una familia numerosa? ; o ¿qué tranquilidad espiritual cabe al obrero, aunque haga vida de sanatorio, sabiendo que su familia no queda asistida económicamente?».

Las elecciones de febrero de 1936 supusieron un duro varapalo para el Partido Radical, pues unos meses antes había estallado el escándalo del estraperlo⁷, una trama de corrupción con sobornos incluidos que afectaba a familiares y amigos de Lerroux, incluyendo a su hijo adoptivo, Aurelio. D. Enrique Osorio dejó de ser alcalde y pasó a desempeñar su puesto de vigilante de alarife en las minas. Durante la guerra civil, el representante de los trabajadores en el Consejo era el vocal Francisco de Mora, miembro del Partido Socialista y del Sindicato Minero de Almadén. Mora insistió desde el principio en que Osorio recibía trato de favor porque había representado al Partido Radical, el cual, según él, «era completamente desafecto a la República».

Comenzado el año 1937, Enrique Osorio seguía en su puesto de vigilante de alarife, por lo que Mora elevó el 11 de marzo de dicho año un informe al Consejo, en el que «el vocal que suscribe se atreve a proponer al Pleno la separación de Enrique Osorio González de los trabajos del establecimiento minero de Almadén, en concepto de jubilación, dando con ello prueba de honradez, al no querer obrar como el citado obrero merece». En el citado informe, Mora acusaba a Osorio de perseguir, cuando era alcalde, a las organizaciones obreras y políticas de matiz izquierdista, y él mismo «fue perseguido y encarcelado por el tan citado Osorio, dando lugar a que fuere destituido del cargo de vocal del Consejo que viene ostentando en la actualidad». Francisco de Mora falleció en Barcelona⁸ el 17 de marzo de 1938 durante un bombardeo de la aviación franquista, y fuera por este u otro motivo, el caso es que Enrique Osorio continuó en su puesto. No fue hasta 1939 cuando se jubiló por incompatibilidad, pues el Consejo consideró que no podía ser a la vez operario de las minas y empresario de la cal que adquiría el establecimiento minero.

Las minas venían usando la cal desde mucho tiempo atrás y, de

⁷ Neologismo que combina los apellidos de Straus y Perl, dos extranjeros que intentaron introducir en España un nuevo juego de ruleta y para obtener la licencia correspondiente entregaron dinero y relojes de oro a varios miembros del Partido Radical.

⁸ El Consejo de Administración de Minas de Almadén se había desplazado, siguiendo al gobierno de la República, primero a Valencia y luego a Barcelona. Al finalizar la guerra civil, volvió a su domicilio habitual en Madrid.

hecho, dentro del recinto minero había un cerco de la cal, donde se almacenaba y enviaba después a las labores subterráneas para servir de aglutinante en las estructuras constructivas que fortificaban las explotaciones. Las piedras de cuarcita estéril de las canteras cercanas a la mina se unían entre sí con el mortero, que se componía de dos volúmenes de cal y tres de arena. A principios del siglo XX, la cal provenía de pequeñas canteras cercanas a Almadén, sitas en la dehesa de Castilseras, cuya cal era de mala calidad, o de las de Belmez (Córdoba), que tenía el inconveniente de su elevado coste por su transporte hasta Almadén⁹. Cuando empezó a explotarse la calera del Burcio no tuvo competencia.

D. Enrique Osorio tenía arrendada dicha calera, situada a unos 8 kilómetros al este de Almadén. En el otoño de 1935, las minas le habían hecho un pedido de 500 toneladas de cal parda y se aprestaban a solicitarle otras 600 más, «ya que para llegar a su calera hay que cruzar dos arroyos, cuyo paso se hace difícil en época de lluvias». A comienzos de 1936, D. Enrique solicitó, junto con 27 convecinos, al establecimiento minero que se les facilitara «siete trozos de vigueta, un chasis de automóvil y una cierta cantidad de grava que se hallaban depositados en una escombrera próxima al cerco de la cal para construir dos pequeños puentes en los arroyos del Tamujar y La Candelera, que en tiempo de lluvia se hacen intransitables».

Al término de la guerra civil, D. Enrique Osorio, ya jubilado, continuó suministrando cal a la mina «al precio de 68 pesetas/tonelada puesta en el cerco y a 60 en su calera». En 1941, el precio había bajado hasta 50 pts, si bien D. Enrique había solicitado un aumento de 11 pts por tonelada, mientras que el director de la mina, D. Paulo Calvo, proponía que se le concediera solo un incremento de 5 pts. Además, D. Enrique pidió que se le permitiera cortar leña en la umbría del quinto Casas del Castillo, dehesa de Castilseras, fundamentando su petición «en la irregularidad de los transportes, pues no recibo el carbón necesario para la marcha de los hornos de calcinación y, en consecuencia, me veo obligado a suspender el suministro de cal a la mina». El director informó favorablemente de la solicitud, ya que «la mancha de monte bajo que solicita cortar no tiene aplicación de alguna clase y causa perjuicio por la serie de alimañas que

⁹ En 1906 se pagaba a 230 pesetas el quintal métrico.

actualmente hay en la misma y que producen daños en el ganado»¹⁰.

En mayo de 1942, Don Enrique continuaba explotando aún la calera del Burcio, pues cuando el establecimiento minero intentó comprar la cal en Peñarroya, los gastos de traslado la hacían antieconómica, y cuando pretendió explotar algún yacimiento en Castilseras, la cal resultó de peor calidad. Hay que tener en cuenta que en aquella época este material era de imprescindible necesidad para las obras de fortificación del interior de la mina y que la cal de la cantera del Burcio era de excelente calidad.

Años más tarde, la cal del Burcio perdió interés, ya que las restricciones de la posguerra iban disminuyendo y ya había suficiente cemento y, en consecuencia, hormigón para las obras del establecimiento minero. Don Enrique Osorio falleció el 1 de febrero de 1949 a los 72 años de edad y su único hijo varón, Godofredo, también fue vigilante de alarife, pero ejerciendo su función en el interior de la mina. Lamentablemente, el 3 de febrero de 1958 sufrió un gravísimo accidente en las labores subterráneas al caerse por un coladero de mineral entre las plantas 14 y 15, falleciendo quince días después en un hospital de Madrid.

Ángel Hernández Sobrino

¹⁰ En la década de 1940 hubo varias manadas de lobos en los quintos más boscosos de Castilseras, llegando a contabilizarse alguna de quince ejemplares.

EN UN MOMENTO NO MÁS

*En un momento no más,
sin entenderlo y a solas,
alguien muere porque sí,
o nace a la misma hora.*

*Coyunturas a porfía,
dos contingencias en una,
amargura y alegría,
en ese instante se llora.*

*Un parentesco en extremo,
notable nos relaciona,
con ese mundo finito,
que nos dice que está escrito,
que un fin futuro tenemos,
que la muerte no perdona.*

*Al nacer alguien esboza,
luminosa una sonrisa,
y en cambio al morir se goza,
de una obediencia sumisa,
de un incierto que nos nombra.
Y el recuerdo nos invita,
a meditar de la prisa,
con que llega la maldita,
con su guadaña de sombras.
Día y noche sin premura,
el garfio del atributo,
rasga el telón del misterio,
y nos lleva a ese desvío,
que más tristeza procura.
Al profano cementerio,
que nos concita al descanso,
en ese horrible vacío,
donde vive vivo el luto,
y enzimas de un polvo frío.*

*Que en la vida pasajera,
la muerte es la compañera,
que nos lleva de la mano,
en nuestro peregrinar humano,
por fragantes primaveras,
y calenturas de estío,
otoños de soledades,
hasta un invierno sombrío.*

Félix Sánchez-Aguililla Toledano



MÁS QUE DINERO

Cualquier aficionado al fútbol sabe que su centro del campo tiene que tener distribución del juego, contención física del adversario y fuerza con habilidad para llegar arriba. Añadimos un delantero centro con gol y trapío defensivo, un lateral que se incorpore con otro más recogido, dos centrales rápidos y corajudos con algo más de dos ladrillos por pie, y un portero que pare lo humanamente posible y ya tenemos un equipo de fútbol, cosa distinta a un equipo de empresa. La cuestión se complica cuando tienes que repartir esas capacidades entre tres, cuatro o cinco jugadores en la línea medular. Ya no tenemos a un tal Fernando Redondo que era capaz de hacer las tres cosas sobradamente, o a un Makelele que parecía tener tres patas para rebañar en defensa como pivote defensivo todos los balones que pretendían avanzar hacia la portería merengue, o al señor Luis Figo, mezcla de regate, habilidad y potencia para llegar arriba por los costados. La opción de colocar músculo con Sergio Ramos es una evidente descalabradura táctica, su técnica se ve amedrentada cuando sube al medio campo sin la velocidad gestual necesaria para ejecutar las acciones de juego que requiere el corazón del fútbol. A falta de esos jugadores especialistas en sus puestos se ha pasado a gastar miles de millones de euros en medias puntas de tirón mediático que se convierten en centrocampistas extenuados, reventados por el esfuerzo que supone jugar en esta zona del campo donde solo con la calidad no basta para ganar a los grandes equipos, les vimos agónicos en partidos vitales contra el Valencia o la Juventus, porque no olvidemos que el nivel de un equipo o deportista se mide por la calidad del oponente y para ganar títulos el Madrid tiene que superar al mejor en España, a esta fecha el Barcelona ganador de Liga, Copa y Champions, y a los mejores en Europa, una liga en siete años convierte al mejor equipo del siglo XX en una caricatura de sí mismo, inclinándose peligrosamente hacia una positivo



balance económico como eficaz equipo de empresa que gasta quinientos millones de euros, pero no en el rendimiento deportivo que se les exige como club con profesionales muy bien remunerados.

A la vez, los problemas civiles crecen, división de opiniones con pitos y aplausos para Casillas antes y durante los partidos, el papa deportivo de Bale, comprado en noventa millones de euros, que justifica su bajo rendimiento diciendo que sus compañeros no le pasan la pelota cuando la verdad es que lleva un año que no se va de nadie, el mismo Ronaldo que entre mohines y gestos de desaprobación festeja con júbilo sus tres goles al Español instantes después de perder la liga y la Champions, jugadores amotinados contra el responsable médico del club, rematándose estos y otros conflictos de familia con la renovación de Ramos, todo en una temporada sin un título importante.

En este guiso pelotero que no hay quien lo cate, la gente se pregunta que rol tiene el entrenador de este peculiar equipo que parece disponer de un carrusel de acreditados técnicos que llegan para cubrir vacante y se marchan, con o sin títulos, generando división de opiniones, tema que da para argumentar un modelo de dirección deportiva.

Me quedo con una de estas opiniones, la de mi admirado Simeone que perdido no entiende como los blancos llevan tantos años sin ganar la liga, y entristecido ve peligrosamente preparada la liga venidera para el Real Madrid en un planteamiento táctico que desconozco se enseñe en la escuela nacional de entrenadores.

De cualquier manera, buena suerte para el Cholo y para todos.

Felices FERIA y FIESTAS

José M^a. "Chema" López Vegara
Entrenador Nacional de Fútbol

AÑORANZAS Y MELANCOLIAS ¡¡ A NUESTRAS MUJERES!!

Esos carnavales de la C/ Mayor, llenos de alegría
Esos paseos en la Feria por los "Carriles", con los
caballitos y esas novias casaderas comprando su ajuar.

Esos paseos de la "Puerta La Pila" y el "Parque"

Esos cines de verano de "El Lobo" y "Ferreras"

Esa Virgen de la Mina y El Cristo.

Esos célebres "trasnoches".

Todo ello nos han hecho sentir mucha alegría y ahora,
algunos, lo sentimos con añoranza y tristeza por haberse extinguido.

Con la aportación de jóvenes con savia nueva e influenciados
por el legado de nuestras costumbres, esperamos sepan dar a
nuestro pueblo la importancia que se merece y podamos decir
otra vez con ese sentimiento, "Almadén orgullo nacional", como
expresa nuestro himno.

También, cuando nos enoviamos, como se dice por aquí,
lo hicimos con ese amor sincero, auténtico y sin interés.

¡¡¡Iban tan bonitas, con sus primeros tacones,
medias de cristal y vestidos,...!!!

Para ellas, con nuestro afecto y cariño que han sabido ser:
madres, hijas y esposas.

Va por ellas.

De un paisano

¡CON RECUERDO!

Siempre que me reúno en "estos campos"
con mis hermanos, amigos y paisanos
con ese destello de cariño y amistad que entregan,
no dejo de pensar en los que están ausentes
en estos momentos.

Decían: "vamos de campo" o "al campo".

Con su alegría, también disfrutaban con
su poco "moje" y "guiso", haciéndolo partícipes a nosotros,
en nuestros años de niñez y juventud.

Este ha sido un legado costumbrista (o de costumbre),
que nos han ido dando, después de su laboriosa labor,
unos como mineros otros en distintos puestos del
establecimiento, que amenizaban con las canciones
populares, llenas algunas de ellas, de estrofas y pareados
que intentaban explicar lo sucedido.

Un cariñoso recuerdo para mis padres, para aquellos que están ausentes y,
en especial, a otros muy jóvenes que no pudieron terminar
su camino.

Y para nosotros, que podamos vernos y disfrutar, a pesar de
estar casi en el umbral de nuestras postrimerías,
que esperamos sea larga.

Con recuerdo para todos.

Y como dirían...¡¡leche!, ¡¡cuándo vamos a hacer la Baca!!

Un paisano,

"Cuando lejos de mi tierra...."

De un paisano

Si te encuentras solo y aburrido
y no sabes a donde ir,
vete a los Jardinillos que se suele pasar bien.

Se reúne mucha gente, toda gente muy buena
gente de todas las edades
ancianos, hombres, jóvenes, mujeres y niñas
todos con el mismo pensamiento
de pasar un buen rato.

Los niños jugando a la pelota,
las madres hablando de sus cosas.
El minero de su mina, el albañil de sus obras,
el campesino del campo, y los ancianitos,
de aquellos tiempos tan duros que les tocó vivir.

Hablan del pasado, del presente y del futuro,
si te cansas de los Jardinillos te va a la Candela,
que tienen un vino excelente y unas tapas de primera,
y te sirven muy bien.

Te bebes un par de copitas,
te pones un poco pirri, y
la vida, la ves de otra manera.

VIVA Los Jardinillos y el vino de la Candela.
Que si te bebes un par de vasos te se quitan todas las penas.

El abuelillo

Guadalupe Villalón Corral

Almadén que bonito
Almadén con sus jardines en el centro,
y su bar de Las Candelas
de frente al monumento al Minero,
que la gente pueda ver
y sin costarle el dinero,
tiene también sus fuentecitas
con sus chorritos de agua,
pero lo que más importante
que los Jardinillos tiene
es la gente tan buena,
que a los Jardinillos viene.

El abuelete
que con esto se entretiene
y a todos los que lo hacen
mi cariño y amistad.

Guadalupe Villalón Corral

En estos días de invierno,
que las noches son tan largas,
aunque no tenga sueño
me voy pronto a la cama.

Me acuesto tempranito
para poder madrugar,
hacer pronto las cosas
y después irme al Hogar.

En casa me aburro mucho
porque me encuentro muy solo.

En el Hogar se está bien,
se charla con los amigos,
echas tu partidita
jugando un rato a las cartas.

Y cuando te das cuenta,
se ha pasado la mañana,
como me gusta el vinillo
a eso de las doce y media,
me para hacer la baca.

Me bebo un par de vasitos
me pongo un poquito alegre,
me olvido de las penas,
me voy contento a casa.

Me encuentro de nuevo en casa
mas solito que la una,
y entonces pienso y digo
que triste llegar a viejo
y no valer para nada,
sólo para dar tormento.

Guadalupe Villalón Corral

PUERTO PALACIO

Infinitamente se puede estar hablando de él, tanto por su historia, como por su cultura, su ciencia, y por el saber artístico de sus gentes. Sus testimonios los tenemos de manifiesto en toda la ciudad arabesca de Almadén, "Patrimonio de la Humanidad", no solamente tiene para visitar y admirar las antiquísimas Minas y monumentos, sino también los parajes de la Sierra de Cordonales para deleitarnos con la fantástica belleza de sus paisajes, desde lo más alto de sus puertos de montañas. De ti escribo "Puerto Palacio", que guardas sorpresas incontables, lugar privilegiado, cargado de belleza y vistas maravillosas.

Mi relato, que sin duda alguna no es una leyenda virtual, es en verdad un sueño para vivir y soñar, comienza desde la calle de los Toros, hoy en día Antonio Blázquez.

"Estamos a finales de octubre del último año bisiesto y dentro de las aventuras de los sueños más bellos, de una libertad inmensa y sin fronteras, es cuando oigo doblar las campanas, son siete, y despierto a duermevela, a una más, me pongo en marcha, con mi morral al hombro, la gorra calada y en mi diestra el inseparable bastón artesano, recogido en los enebrales de Hornuez (Segovia). En los aleros de los tejados los pajarillos entonan su melodioso himno y también danzan humanos en direcciones varias.

La neblina de la madrugada me roza la mejilla... Y en la raya del horizonte hay embrujo de amanecida. Almas blancas coronan el cielo, en las alturas, se dibuja un entierro..., busco lugares de paisajes inmaculados en las fantásticas montañas

que rodean a mi querido pueblo, en un ambiente soñado en soledades y de armoniosa calma.

Mi caminar me lleva en subida por polvoroso camino, que a la izquierdalos zarzales empolvorados hacen de barandales espinosos, bajando la vista a lo lejos al fondo la serpenteante carretera en negro, el Parque Municipal, el Ambulatorio, y los Bomberos, a la derecha tupido pinar piñonero que su aroma mece en un embriagador sueño.

El camino llega a la cima de esta primera tachuela, junto a las casas de campo.... Veo deslumbrar en la lejanía la temprana mañana, cargada de un rocío fresco que abraza a un hermoso y bello paraje, que da nombre a todo ello "Valle de Juan Gil". Un enorme campo acuartelado, de verdor, de aroma a verduras frescas, a mugido de ganado y ladridos guardadores, desde lo alto me recuerda a los cuentos de los valles encantados; enfrente las altas montañas que le da forma, es la Sierra de Cordoneros en su vertiente de umbría, vislumbro en la misma falda que se extiende hasta abajo del camino a la finca de un amigo, Ángel Rivallo, su casilla blanca y bonita, si fuese animada hablaría de las horas compartidas con viejos amigos, y en lo alto sus frondosas cumbres.

Con paso titubeante comienzo a bajar la inclinada cuesta dirección al valle y a eso de la mitad de ella, oigo un estrepitoso ruido de ruedas y veo cual nube de polvo, como si fiero rinoceronte embistiera, rápido di un paso lateral para evitar tan feroz embestida. Al llegar al fondo, a la izquierda, flores blancas, que recuerda desgracia pasadas. Es la mitad del trayecto, el camino se bifurca, el de la derecha recorre todo el valle dando paso a los cortijos y al frente en empinada subida el mío.

En esa confluencia de caminos se encuentra la finca de Julián Rivallo... lugar que me ofrece tertulia y descanso, hombre amable, prudente y campechano, donde los haya. A simple vista se observa su laboriosidad y el buen hacer, olivos alineados de la mejor manzanilla cuyas ramas a la tierra miran, frutales ya con sus hojas caducas, surcos repletos de verduras, parra ondulante que en el ocaso del verano las uvas descendían en armoniosos crespones, aunque no del todo immaculados, al menos algunos de ellos, a causa de los mirlos y gorriones que con cierta sorna burlesca, confiados revoloteaban. Después de ofrecerme agua fresca de su botijo y dar por terminada animada conversación, me despidió hasta que mis pasos me lleven otro día.

Enfilo la pronunciada subida con dirección al puerto y una vez más quería ser libre y vencer las barreras más insolubles de la madre naturaleza, en una perfecta armonía en cada paso que daba me recreaba en la exuberancia, a derecha e izquierda me acompañan quejigos, encinas, charnecas, madroñeras, alcornoques y un largo etc., así como una gran variedad de arbusto y por supuesto los zarzales, busqué incesante una y otra vez la perfección de la belleza más extraordinaria, a la misma vez noté un halo de misterio y un tanto incrédulo con los ojos como platos por aquel extraño sortilegio que me estaba pasando, sacudí la cabeza para volver a los verdaderos pensamientos.

Resuenan tímidas campanadas a lo lejos, miro el reloj, son las once y pare en seco mi aliento. Una bandada de grullas marchaba a lo alto formando un vértice perfecto, cual danzante cometa simulando una marcha triunfal..., pongo una losa como asiento, abro el morral y envuelto en limpio papel grueso de estraza unas viandas "torreznos y morcilla olorosa de calabaza", cuarto de pan blanco, botella de cuarto de litro de

agua y acto seguido me pongo a deleitar los manjares exhibidos.

Árboles formando tupidos bosques de pinos, multitud de pajarillos adornan con sus alegres trinos de triunfo tal lugar encantado..., ello me dice que llegué a mi destino "PUERTO PALACIO", es libre su acceso y libre su visita. El visitante comparte aquel sueño extraordinario e invita a conocer tan emblemático rincón de belleza natural, donde la brisa es poesía, lugar idílico para contemplar la grandeza y espiritualidad de la naturaleza.

Desde una atalaya rocosa observo la lejanía, donde la tierra se une con el cielo. Por una senda tortuosa, hoy mal herida por los jarales y la floresta, unía por la vertiente de solana el puerto con la Dehesa de Castilseras, hasta el vergel del Vivero, alfombrado con verdes prados en toda la visión que puedo contemplar, así como dueño de paisaje poético, cantando las odas de lo que un día fue el reposo del minero y a lo lejos el río Valdeazogue con sus lugares de ensueño, Tabla del Charco de los Carrizos y Presa, tan encantadores y atractivos que el visitante se sorprende a cada paso, de ver y disfrutar unos instantes inmortales de deseo y placer natural. Sentidos y aromas se confunden con una fantasía imposible siquiera de describir".

¡Busco nuevas aventuras cada día, es mi signo, soy un soñador empedernido! ¡Así alargo la vida estirando al máximo cada sueño!

Mariano Martín Redondo

EL MOLINO HIDRAÚLICO EN ALMADOÉN

En sus orígenes, el hombre comenzó a alimentarse de vegetales que crecían de forma silvestre, pero no tardó mucho en desarrollarse un cultivo básico que permitió obtener algunos derivados. La harina aparece en el Neolítico como un alimento fundamental del hombre y para lograrlo comenzaron con simples piedras (hendedores, núcleos, percutores) que permitían golpear el grano para obtener una muy poco refinada harina.

Este molino prehistórico, fue evolucionando pasando por la "piedra de moler" creada a partir de un bloque robusto de piedra, pero con dimensiones que permitían su cambio de ubicación y cuya base estaba formada por areniscas, conglomerados o dolomías.

Un nuevo avance lo encontramos en la edad del Bronce y posterior Edad del Hierro, unas mejoras que a pesar de todo, convivirán con el molino de mano, sistema que incluso hoy día podemos ver en tribus tecnológicamente poco avanzadas.



*Molino de mano.
Museo Escuela de Ingeniería Minera e Industrial de Almadén*



*Fragmento de piedra de molino romana.
Museo Escuela de Ingeniería Minera e Industrial de Almadén*

Vemos otro salto 1000 años a.c., cuando aparece un sistema basado en dos grandes piedras una fija y otra voladera se desplazan por la fuerza de animales para conseguir el giro de un mecanismo mucho más sofisticado (los ingenios de sangre).

La sustitución de animales de tiro por un nuevo sistema de fuerza lo

traerán los Romanos 200 años a.c. creando la rueda de agua que va a utilizar la fuerza natural de los ríos para moler grano.

Vitrubio, nos cuenta en su obra "De architectura" una nueva mejora consistente en la modificación del eje de la rueda de horizontal a vertical.

A partir de la Edad Media, apreciamos mejoras y especializado del uso de molinos, como los batanes, o los posteriores molinos de marea, desarrollados por los Árabes.

La revolución industrial también aportó su "granito de arena" a este avance tecnológico, hasta que al propio desarrollo de la industria y las tecnologías asociadas a esta, como el carbón, combustibles fósiles y la llegada de la electricidad disiparán el uso y la dependencia de los molinos de los ríos, para desplazarlos a los pueblos y ciudades.

Más de 20 molinos encontramos adosados a los ríos Gargantiel, Valdeazogues y Alcuía en textos como la Relaciones Topográficas de Felipe II o el diccionario de Madoz.

Sus nombres se asocian con los de sus dueños y en otros casos con su ubicación (Aulla Lobos, Higuera, Retamizo, del Moro, Casimiro, Toconal, de la Dehesa,...)

Es probable que si hacemos referencia la hombre de uno de ellos: "Molino de la Dehesa" a más de un lector, le resulte desconocido, no tanto si lo denominamos "Molino de los Ferreras", nombre actual, asociado a sus últimos propietarios.



Accesos



Sala de molienda

Se desconoce la fecha exacta de construcción de este molino, situado

a unos 7 kilómetros de Almadén, por la carretera C-424, pero es más que probable que fuera antes del siglo XVIII.

El molino, también, es una forma generalista de definir al conjunto de construcciones que rodean al propio mecanismo, así nos encontramos en el Molino de los Ferrera, una casa para el molinero, almacén, sala de molienda incluso la posterior construcción de otra pequeña vivienda próxima a la casa principal formada por dos alturas.

La sala de molienda estaba formada por dos parejas de piedras de molino que gracias al cabrio (especie de grúa de madera con eje fijo de rotación) permitía cambiar las piedras, bien para el mantenimiento habitual de tallado, necesario por el desgaste que producía la molienda, o bien para cambiar el tipo de grano. Cuando se pretendía obtener harina para fabricar pan, se colocaba una piedra con una serie de estrías y bandas, que lograban una molienda mucho más fina, en cambio la granulometría de la piedra variaba si lo que pretendía obtenerse era harina para la fabricación posterior de pienso para animales.

Una parte fundamental del molino, es precisamente el molino y su familia. Su papel es multidisciplinar teniendo de forma habitual una formación, en muchos casos basada exclusivamente en la experiencia y que toca temas como la hidráulica, el mantenimiento de las propias instalaciones, tanto internas como externas como el mantenimiento del caz o la talla de la piedra, etc.

Podemos comprobar como la ayuda de la propia familia es fundamental en el desarrollo de las tareas, ya que la vivienda del molino formaba parte del propio molino y en la mayoría de las ocasiones era esta una profesión transmitida de padres a hijos.

La madre tenía un papel fundamental y en repetidas ocasiones encontramos testimonios de como la mujer se encarga de labores del picado (tallado) de las piedras, control del sistema hidráulico, incluso el cobro de las maquilas.

Derivadas de esa especialización son el uso de palabras propias de la actividad molinera alivio, caz, cubo, cárcavo, saetón, rodete, socaz... hacen referencia a la parte externa del molino, la que interactúa directamente con el agua.

Otras, se usan para definir las distintas piezas que forma el molino: Alabe, tolva, cabria, piedra durmiente, voladera, etc.

En los años 50 y gracias a los avances tecnológicos comentados anteriormente, uno de los molinos •Ferrera”, se traslada a Almadén, en una casa próxima a la actual Plaza del Corcho, propiedad de la familia. En su nueva ubicación, el molino recibe una nueva estructura formada por el chasis de un camión Saurer, también se modifica el eje principal para adaptarlo al motor eléctrico pasando de su posición vertical original a una posición horizontal.



Años 90, el molino antes de su donación

Ubicación del molino en la actualidad.
Escuela de Ingeniería Minera e Industrial de Almadén

El cambio de ubicación fue todo un éxito, recibiendo multitud de clientes; pero en los años 70 cuando cesó su actividad debido a que los métodos de producción industrial hicieron poco rentable la continuidad de los molinos.

En la actualidad los molinos hidráulicos, se han convertido en un elemento patrimonial de gran valor y en cada estudio, en el conocimiento de pequeños detalles, se confirma tanto su revalorización material como intangible. Ese valor, ese aprecio a un molino que fue sustento de muchas generaciones, se ha consolidado en la generosa donación que la familia Fuentes-Ferrera, ha realizado a la Escuela de Ingeniería Minera e Industrial de Almadén, donde tras el estudio y posterior restauración de todos sus elementos, se ha situado en un lugar preferente en el patio interior para poder ser disfrutados por todos.

*Antonio Trenado Naharro
Demetrio Fuentes Ferrera*

IN MEMORIAM : FELIX RUBIO GEA

Dicen los tópicos que el tiempo lo borra todo. Podemos atrevernos a decir que algo o alguien está muerto cuando nadie lo recuerda.

Por este motivo, los antiguos jugadores y aficionados de Almadén estamos disfrutando de los actos que conmemoran la existencia del Gema. El equipo formado con jugadores de Almadén que estuvo representando a nuestro pueblo desde 1967 hasta 1979.

Aprovechamos la oportunidad que nos brinda el homenaje al Gema, para recordar y expresar nuestro reconocimiento y cariño a quien fuera el entrenador de este equipo. Al verdadero artífice de la consolidación de un "Proyecto" en una realidad como Equipo de Fútbol. Una persona que fue capaz de despertar la ilusión de la afición y ser el referente de los jóvenes de Almadén en la práctica del deporte.

Félix Rubio Gea nació en Almadén, en Octubre de 1929. Su padre fue Manuel Rubio (Manolo Tantano), albañil y minero. Su madre, Amelia, era hija de Vicente Gea el carnicero. Tuvo un hermano, Manolo, que también jugó de portero y tres años más joven que él.

Físicamente, Félix era bastante alto, media 1,86 m. Tenía complexión atlética que le permitía ser un buen portero de fútbol. Su estilo, a diferencia de los porteros de la época, era el del portero alto con gran dominio del área y con muy buena colocación.



Él siempre había jugado de portero. Estuvo estudiando y llegó a cursar los primeros años de Facultativo de Minas, pero lo abandonó por su verdadera pasión, el fútbol. Se inició en el equipo de Almadén y posteriormente jugó en el CD Ferroviario de Ciudad Real, en Primera Categoría Regional (en los años cincuenta la Primera Categoría Regional se jugaba *entre equipos de Madrid, Castilla y Extremadura*).



Mientras estaba en el Servicio Militar, estuvo jugando en UD Girod de Madrid, en Segunda Categoría Regional.



Posteriormente estuvo jugando en el CD Lemos, de Monforte de Lemos (Lugo), que militaba en Tercera División. Terminó su carrera como futbolista en Almadén, en el equipo de su pueblo.



Félix fue de las primeras personas que, nacido en Almadén, estuvo jugando al fútbol como profesional. Durante su vida como futbolista, en los años cincuenta, vivió una época difícil en la economía del país. Las cantidades que se pagaban a un futbolista profesional no eran demasiado elevadas. Realmente, eran bastante escasas. Si no fichabas por un equipo de máxima categoría, lo tenías complicado para subsistir. Después de sufrir el efecto de las promesas incumplidas; Félix decide abandonar la práctica del fútbol profesional, y vuelve al equipo de Almadén.

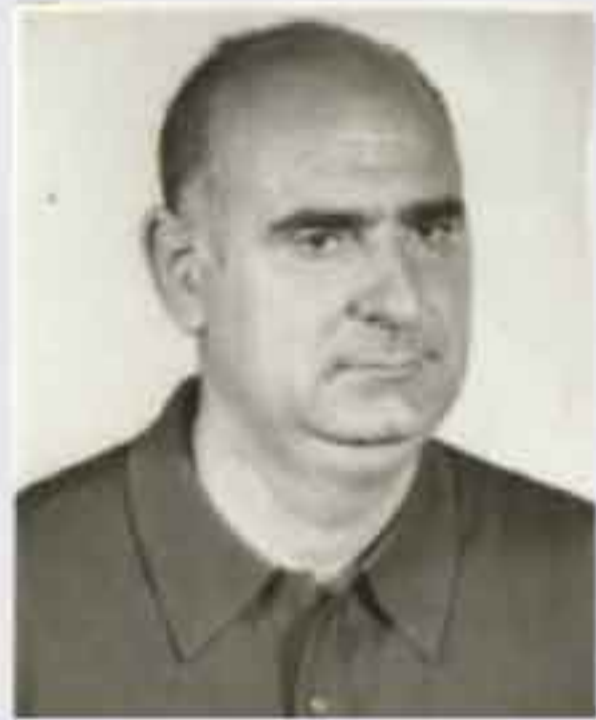
Afincado nuevamente en Almadén, continúa con el negocio de carnicería de su abuelo Vicente. Además, supera la prueba de acceso para trabajar en la calcinación del cinabrio en Minas de Almadén. Contrae matrimonio con Carmen Úbeda, hija de Gregorio Úbeda. Su hijo Vicente Ángel nace en 1.959 y su hijo Gregorio en 1.963.

Antes de 1.967, Minas de Almadén patrocina un equipo que se nutría mayoritariamente de jugadores de fuera de Almadén. Las expectativas eran alcanzar la Tercera División. Los resultados no eran los esperados y mantener un equipo de esas características era excesivamente costoso. Por este motivo, se decide iniciar un nuevo reto: formar un equipo con los jóvenes de Almadén, de modo que partiendo de categoría juvenil se consiguiera consolidar un grupo con aspiraciones al tan deseado ascenso.

A Félix Rubio Gea le encargan este "Proyecto". Carece de experiencia como entrenador pero su experiencia en el mundo del fútbol le avala. Además encaja perfectamente con el perfil que se busca: alguien del pueblo, con experiencia deportiva y que sea capaz de liderar una misión de esas características. La elección no pudo ser más acertada. Condujo a un equipo de "críos" del pueblo a competir, de tú a tú, con los mejores equipos de las provincias de Ciudad Real, Cuenca y Toledo. Consiguió transformar a este grupo de niños en hombres que luchaban por poner el nombre de Almadén en lo más alto. Gracias a su dedicación, sabiduría y capacidad de motivación nos convirtió en el estandarte de las ilusiones de aquella época en el pueblo.



Félix fue entrenador del Gema entre 1967 y 1977. En ese intervalo estuvo dos temporadas alejado del banquillo por motivos personales. En Mayo de 1977 se ve obligado a dejar de entrenar porque se le detecta una gravísima enfermedad coronaria. A partir de ese momento su vida cambia totalmente. Su tratamiento requiere una vida más tranquila y sin realizar esfuerzos físicos. Tiene que dejar la carnicería y Minas de Almadén le facilita un nuevo puesto de trabajo. Este sería como Ordenanza en la Escuela de Formación Profesional, que estaba ubicada en el edificio de la antigua Casa Grande y cuya propiedad era de Mayasa.



El día 18 de Abril de 1979, fallece Félix Rubio Gea. Aunque todos sabíamos de la gravedad de su enfermedad, fue una muerte repentina víctima de un infarto. Nos causó una fuerte impresión. Se nos había ido alguien muy nuestro. El pueblo de Almadén se sintió conmovido con tan trágica noticia y lo despidió con uno de los entierros más multitudinarios que se recuerdan en el pueblo que le vio nacer.

Aquellos niños que empezamos a jugar en el Gema hoy estamos jubilados o al borde de la jubilación. Cuando han pasado los años, curiosamente, el tiempo no ha borrado nuestras vivencias en el Gema y el recuerdo de Félix sigue tan vivo como en aquellos años. Ahora que hemos llegado a la madurez, aunque siempre le hemos tenido presente, valoramos de una forma más especial la huella que Félix dejó en nosotros.

Félix era una persona con un carácter envidiable. A su lado no cabía la tensión emocional ni la tristeza. Era un gran conversador y una persona que conectaba extraordinariamente con todos nosotros. Hablábamos "el mismo idioma". Era sincero, humilde y campechano. Era capaz de comunicar de una manera sencilla, casi didáctica. Se hacía respetar y al mismo tiempo era nuestro amigo. Para explicarlo de forma fácil y directa, era una buena persona. Para algunos de nosotros fue determinante en nuestras vidas puesto que sus consejos contribuyeron a tomar el camino correcto. Una de sus principales preocupaciones era que estudiásemos. En algunas ocasiones llegaba a condicionar nuestra titularidad con resultados académicos. El comportamiento, el grado de compromiso, compañerismo y actitud eran fundamentales para la integración en el grupo.

Hay que ponerse en situación cuando Félix acepta hacerse cargo del

Gema. Realmente se estaba responsabilizando de todos nosotros. Los padres de muchos sólo consienten que sus hijos pertenezcan a la plantilla por el hecho de que quien se encontraba al frente del equipo era él. Nuestro entrenador era una persona capaz, era un gran estratega y conocedor de la preparación física. Él sabía como nadie motivar al equipo y facilitarle recursos para enfrentarse a cualquiera. Sus charlas técnicas estaban a la altura de los entrenadores de los mejores equipos. Con él aprendimos y evolucionamos a cotas impensables cuando estábamos empezando.

Todos queríamos fichar por el Gema, y además queríamos jugar todos los domingos. Para nosotros era un orgullo pertenecer al Gema y representar a nuestro pueblo. Fue algo que marcó nuestras vidas para siempre. Pero lo más gratificante de ello fue el haber sido entrenados por alguien como Félix Rubio Gea. Una persona que transmitía seguridad. Con él nos sentíamos importantes y protegidos. En definitiva, era como nuestro segundo padre.

Sirva este escrito para recordarte, para rendirte homenaje y agradecerte lo que has hecho por nosotros.

¡¡HASTA SIEMPRE FELIX!!

De tu equipo

TELÉFONOS DE INTERÉS



Dependencias Municipales

Ayuntamiento: 926 710 052
Policía Municipal: 926 710 003 / 650 456 898
Casa de la Juventud: 926 264 526
Ofic. de Promoción Empresarial: 926 710 013
CIEES: 926 111 223
Centro de la Mujer: 926 264 500
Centro de Atención a la Infancia: 926712 432
Centro Ocupacional Xabeca: 926 712 034
Escuela Taller: 926 111 267
Escuela de Música: 926 710 744

Centros Sanitarios

Centro de Salud de Almadén
- Citaciones: 926 712 609
- Urgencias: 926 710 180
Centro de Especialidades de Diagnósticos y Tratamiento de Almadén: 926 265 110
Hospital de Santa Bárbara (Puertollano): 926 411 616
Centro Médico Arcón: 926 711 804
Centro Médico Sauco: 926 710 180

Educación, Cultura y Deportes

C.P. Jesús Nazareno: 926 264 011
C.P. Hijos de Obreros: 926 710 424
I.E.S. Mercurio: 926 710 509
I.E.S. Pablo Ruiz Picasso: 926 710 256
EIMIA: 926 264 007
Centro de Adultos: 926 713 334
Centro de Recursos y Profesores: 926 264 005

Seguridad Ciudadana

Policía Municipal: 926 710 003 / 650 456 898
Guardia Civil: 926 711 217
Emergencias: 112
Emergencias Bomberos: 1006

Residencias Tercera Edad

Ntra. Sra. de Fátima: 926 712 183
Santa Bárbara: 926 711 199
Mensajeros de la Paz: 926 713 099
Estrella del Carmen: 926 264 529
Centro de Mayores: 926 711 102

Transportes

Parada de Taxis: 929 710 263
Estación de Autobuses: 926 712 084
RENFE (Estación Ferrocarril): 926 740 020

Farmacias

D^a Carmen Salido Román: 926 711 235
D. José Ramón Sainz: 926 710 062
D^a Ana María Villanueva: 926 710 471
D. Juan López Cañuelo: 926 711 129

Otros Teléfonos de Interés

Oficina Comarcal de Turismo: 926 710 438
Parque Minero: 926 265 002
Fundación Almadén: 926 264 520
R.S.U.: 926 229 724
Valoriza: 926 712 191
Unión Fenosa: 901 203 040
Funeraria Ntra. Sra. de la Estrella: 926 712 606
Radio Almadén - Cadena Ser: 926 712 327
Cespa (Serv. limpieza y alumbrado): 600 927 305
Registro de la Propiedad: 926 710 532
Iltre. Col. Of. de Ing. Téc. de Minas: 926 710 517
Policía Nacional (DNI): 926 424 969

Otras Dependencias Administrativas

I.N.S.S.: 926 264 510
SEPECAM: 926 710 630
Cámara Agraria Local: 926 710 292
Juzgados de 1^a Instancia: 926 710 073
Notaría: 926 711 212
Correos y Telégrafos: 926 710 568



reinventando / los seguros

En AXA / estamos reinventando los seguros y ponemos a su disposición una amplia gama de soluciones aseguradoras y de inversión adaptadas a todas sus necesidades.



automóvil



salud y accidentes



hogar y comunidades



ahorro, inversión y unit linked



vida



pensiones



comercios y oficinas



colectivos y pymes



empresas

Agencia general exclusiva AXA

Ignacio Murillo Rodríguez - Subdirector

Tfnos: 926 71 00 97 / 926 71 23 14 / 691 81 79 12
C/ Mayor, 126 - 13400 Almadén (Ciudad Real)
E-mail: ignacio.murillo@agencia.axa-seguros.es